

Jaarverslag 2018



ecm

Europa tot Leven brengen

EUROPEAN
CHRISTIAN
MISSION
NEDERLAND



JAARVERSLAG 2018

Inhoudsopgave

| | |
|---|----|
| Voorwoord..... | 3 |
| Wij zien een ander Europa..... | 3 |
| Onbehagen..... | 3 |
| Heilige opdracht..... | 4 |
| Nieuwe uitdrukkingen – het Evangelie moet als nieuw klinken..... | 4 |
| Woorden en daden..... | 5 |
| Nieuwe wereld..... | 5 |
| Strategisch positioneren ECM International..... | 5 |
| De onderliggende gedeelde waarden..... | 6 |
| Bestuur, directie en kantoormedewerkers..... | 7 |
| Terugblik 2018 en vooruitzichten..... | 7 |
| Elke euro die ECM uitgaf in 2018 is als volgt besteed..... | 8 |
| Grondslagen voor de financiële verslaglegging m.b.t. activa..... | 9 |
| Grondslagen voor de financiële verslaglegging m.b.t. passiva..... | 10 |



Voorwoord

Wij zien een ander Europa

Het christelijke geloof groeit als nooit tevoren. Maar niet in Europa. Mensen hebben de kerk vaar-wel gezegd, het christendom is voor velen een gepasseerd station en het christelijk geloof is in vele harten vervaagd tot een verhaal uit het verleden. Het Evangelie heeft weinigen nog iets te zeggen. De hemel boven onze seculiere en postmoderne samenleving lijkt potdicht te zitten.

ECM gelooft dat Europa geen godvergeten continent is. God is genadig en laat het werk van zijn handen niet los. Het tijdperk van het institutionele christendom mag dan voorbij zijn, het Evangelie zal zijn kracht en relevantie nooit verliezen. Gods goede nieuws moet ook in het Europa van vandaag klinken – opnieuw en als nieuw. Daarom wil ECM alle volken van Europa met het Evangelie bereiken.

Onbehagen

De turbulente ontwikkelingen in Europa maken onze missie extra urgent. De Europese samenlevingen veranderen in sneltreinvaart door technologische ontwikkelingen, de schijnbaar onbegrensde toegang tot al dan niet betrouwbare informatie en de 24 uurseconomie. Ondertussen worden we geconfronteerd met complexe vraagstukken op economisch, politiek, sociaal, religieus en ecologisch gebied. Immigratie zet nog meer druk op de ketel. Er wordt gezocht naar een nieuw fundament, nieuwe hoop, maar het antwoord is dikwijls een vraagteken. Onderhuids broeien allerlei gevoelens van onbehagen.

ECM gelooft dat het Evangelie een krachtig antwoord vormt op Europa's zoektocht. Het Evangelie biedt de hoop die Europa nodig heeft. Het Evangelie geeft ons samenleven richting en zin. Het Evangelie geeft antwoord op persoonlijke verlangens en maatschappelijke vraagstukken. Het Evangelie is de bron waaruit Gods rijk van geloof, hoop en liefde opbloeit.



Heilige opdracht

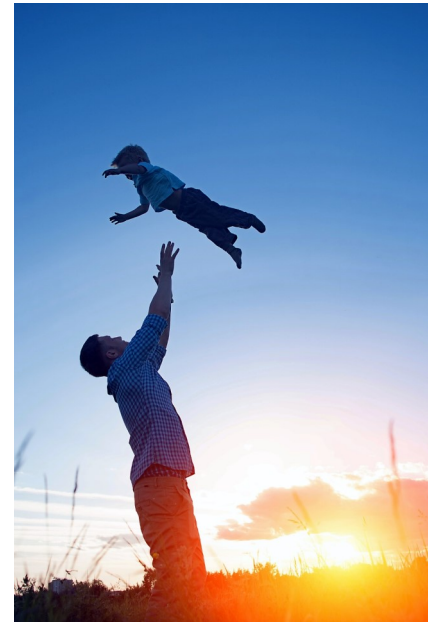
In 1904 kreeg de 18-jarige Hans Raud tijdens een gebedsnacht in Estland een visioen dat Europa opnieuw met het Evangelie bereikt moest worden. Hij stichtte European Christian Mission. Door de Russische Revolutie en de Eerste Wereldoorlog moest Raud naar de Verenigde Staten uitwijken. Daar bouwde hij een netwerk op van mensen die zijn missie deelden. In 1920 werd het eerste ECM-kantoor geopend.

115 jaar later is onze missie onveranderd: we zien het als onze heilige opdracht om Europeanen bij Jezus te brengen. Inmiddels zijn er kantoren in 9 landen, van waaruit op dit moment ruim 200 zendingswerkers naar 27 verschillende landen zijn uitgezonden. ECM is present in de meest uiteenlopende contexten, van oorsprongsvolken in Noord-Zweden tot kuststeden in het zonnige zuiden, van straatarme regio's op de Balkan tot yuppenbuurten in het ontwikkelde Westen, van worstelende gemeenschappen in het voormalig Oostblok tot volkswijken in Nederland. Door onze unieke focus op ons eigen continent hebben we in ruim een eeuw het meest uitgebreide zendingsnetwerk in Europa opgebouwd.

Nieuwe uitdrukkingen – het Evangelie moet als nieuw klinken

ECM gelooft dat er geen betere manier is om van het Evangelie te getuigen dan door liefdevolle gemeenschappen van mensen die Jezus in woord en daad navolgen, midden in de samenleving. ECM wil overal in Europa zulke gemeenten stichten en opbouwen en zendt daarvoor zendingswerkers uit, die in samenwerking met lokale kerken en/of gemeentestichtingsteams bestaande gemeenschappen verder ontwikkelen of nieuwe gemeenschappen planten. Centraal staat altijd Jezus' oproep om leerlingen te maken. We willen mensen bij Jezus brengen, zodat Hij hun leven kan vernieuwen. Leerlingen maken nieuwe leerlingen, gemeenten planten nieuwe gemeenten.

Gemeentestichting is een open proces. ECM werkt over de grenzen van kerkdenominaties en tradities heen en pioniert voortdurend met nieuwe vormen en nieuwe ideeën. Het goede nieuws van Jezus Christus moet telkens nieuw verteld worden, inspeland op contextuele veranderingen. Zendingswerk is constant zoeken naar nieuwe uitdrukkingen van dezelfde, onveranderlijke boodschap.



Woorden en daden

Gods liefde moet niet alleen verkondigd, maar ook geleefd worden. Sociale hulp is een integraal onderdeel van het zendingswerk van ECM. Door recht te doen en barmhartig te zijn wordt Gods liefde voor gebroken mensen weerspiegeld. ECM initieert en ondersteunt tientallen sociale projecten in Europa. In Albanië krijgen mensen die in extreme armoede leven bijvoorbeeld praktische, duurzame hulp. In het Roemeense Cămpina worden gratis maaltijden gekookt voor mensen die niet kunnen rondkomen. In het Oost-Duitse Schwerin wordt langdurig werklozen perspectief geboden en krijgen kinderen een alternatief voor een leven op straat. En zo zijn er overal initiatieven die de hoop en de liefde van het Evangelie tastbaar maken.

Nieuwe wereld

ECM gelooft dat een ander Europa geen Utopia is. Waar christelijke gemeenschappen ontstaan, glinstert Gods nieuwe wereld. Een lichtstraal uit een toekomstige tijd.

Strategisch positioneren ECM International

De beweging van seculier en postchristelijk Europa beweegt ook ons met het oog op onze doelgroep en de impact van onze missie.

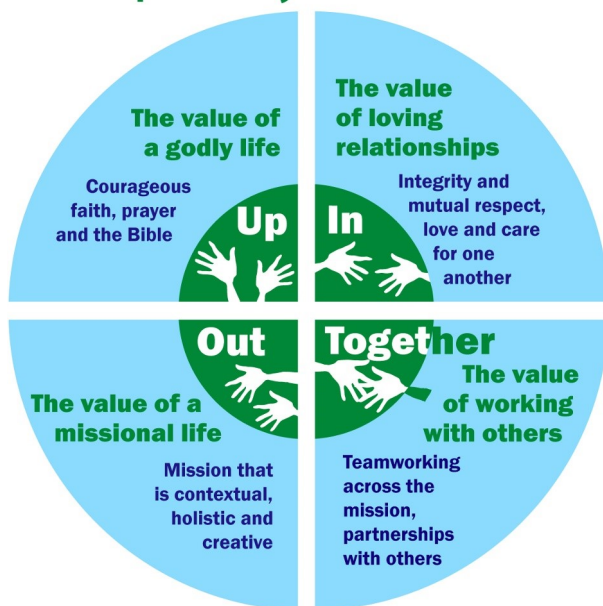
Gemeentestichting en christelijke gemeenschapsvorming gaat vandaag de dag anders dan in de afgelopen decennia. Gemeentestichting is meer dan het openen van nieuwe filialen. Bovendien ervaart de nieuwe generatie zendingswerkers roeping op een andere manier en zijn er andere verwachtingen van de rol van een zendingsorganisatie. ECM ontwikkelt zich van een van oorsprong geografisch operationeel aangestuurde organisatie tot een pan-Europees netwerk, waarbij beschikbare kennis en ervaring eenvoudiger gemobiliseerd en beschikbaar gesteld kunnen worden aan de vraag in het werkveld.



De onderliggende gedeelde waarden

ECM International heeft de centrale waarden die leidraad zijn voor de strategische koers en voor de ECM-teams in hun veldwerk schematisch in kaart gebracht:

Inspired by the Gospel Shaped by our Values



Focused on church planting in Europe,
evangelical, interdenominational and international



Een op God gericht leven van geloof, gebed en bijbel geeft ons visie en moed voor onze missie.



Actieve en creatieve participatie in Gods missie (Missio Dei) zijn onderdeel van ons missionaire leven.



Integriteit, wederzijds respect en zorgzame onderlinge relaties helpen ons in de samenwerking in onze gemeenschappelijke missie.



Samen werken en samen leren zijn de bouwstenen voor het teamwerk in onze missie en de partnerschappen met andere organisaties.

Bestuur, directie en kantoormedewerkers

In 2018 is Anne Mulder toegetreden tot het bestuur van ECM Nederland in de rol van penningmeester. In de loop van het jaar heeft Arend ten Brinke zijn positie in het bestuur vroegtijdig moeten neerleggen. Bestuur, directie en medewerkers hebben met begrip voor het besluit en waardering voor de helaas korte tijd dat Arend als ECM-bestuurder actief was, op hartelijke wijze afscheid kunnen nemen. In de ontstane vacature is nog niet voorzien. De inzet en bezoldiging (in deeltijd) van Hans Kuijpers als directeur vanuit zijn ondernemerschap (zzp geestelijk werker) is in 2018 ongewijzigd overeengekomen. Deze kosten zijn meegenomen in de post inhuur management, waarbij de bezoldiging bruto € 45.440 bedroeg. Het kantoorteam bestaat uit vijf medewerkers met gezamenlijk 3,1 FTE

Terugblik 2018 en vooruitzichten

In 2018 hebben wij nieuwe zendingswerkers kunnen uitzenden in verschillende bedieningen. In februari konden we vanuit de PKN in Gouda, in samenwerking met de GZB, Gerard en Janneke de Wit met hun kinderen uitzenden naar hun werkplek als kerkelijk pioniers in Schwerin (Duitsland). Christine Klaver konden wij vanuit haar gemeente in Assen uitzenden voor een taalproject onder de Samische bevolking in het noorden van Finland. Bert en Jenny de Ruiters traden toe tot het ECM-netwerk en zullen vanuit Amsterdam onder ECM-paraplu hun Europese bediening en consultancy in Moslim-christenrelaties voortzetten. In 2018 keerden Wouter en Maaïke van der Toorren en hun gezin terug van het zendingsveld in Portugal en Hendrik en Gerda Herrera en hun gezin uit Spanje. Het is een voorrecht om werkers zowel in de voorbereiding op hun uitzending als bij hun terugkeer (re-entry) te mogen begeleiden.

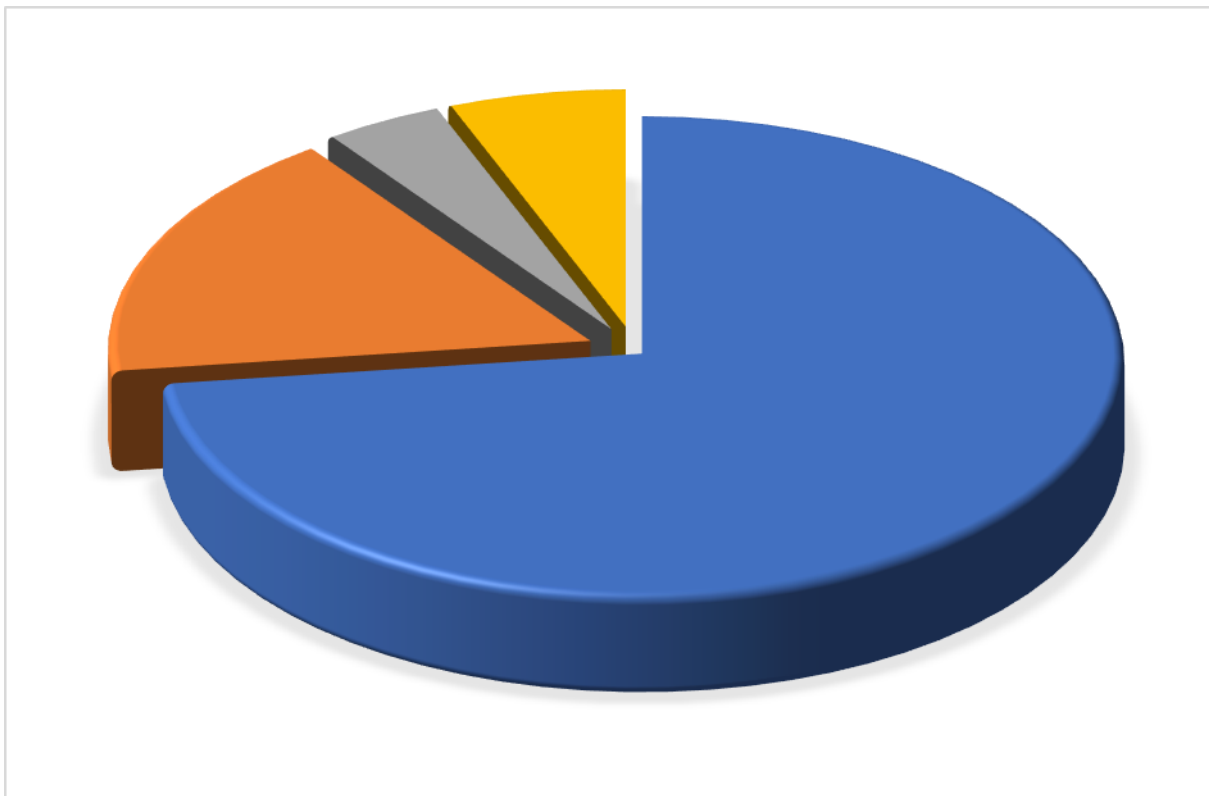
Op dit moment begeleiden wij een bemoedigend aantal (10) kandidaten in verschillende fasen van hun oriëntatie en voorbereiding op missionair zendingswerk.

De financiële resultaten over 2018 laten een overschot zien van € 22.109, een aanzienlijke verbetering ten opzichte van 2017, dit ondanks een terugval in giften ten behoeve van het werkapparaat – het kantoor in Deventer. Het verlies van € 25.699 in 2017 werd vooral veroorzaakt door tijdelijke hoge kosten in de veldoperaties.

De financiële vooruitzichten voor 2019 zijn voorzichtig optimistisch. Wij hebben de fondswervingsbakens verzet, op zoek naar structurele steun voor ECM als mobiliserende en toerusting en member care biedende organisatie, naast onze afhankelijkheid van giften voor al het werk aan het front in de velden.



**Elke euro die ECM uitgaf in 2018
is als volgt besteed:**



* Cijfers zijn gebaseerd op onze jaarcijfers van 2018

Grondslagen voor de financiële verslaggeving m.b.t. activa

Algemeen

Het jaarverslag 2018 is opgebouwd conform de richtlijn verslaggeving fondsenwervende instellingen zoals die is gepubliceerd door de Raad van Jaarverslaggeving.

Waardering

Materiële vaste activa

De materiële vaste activa worden gewaardeerd tegen de historische verkrijgings- of vervaardigingsprijs onder aftrek van afschrijvingen op basis van economische levensduur. Voor afschrijvingen ICT hardware en software wordt 33,3% als afschrijvingspercentage gehanteerd.

Plottende activa

Vorraden

De voorraden zijn gewaardeerd tegen kostprijs of lagere marktwaarde en hebben betrekking op kantoorbenodigdheden. Indien nodig wordt rekening gehouden met afwaarderingen wegens incurantheid.

Vorderingen

De vordering wordt opgenomen tegen de nominale waarde, onder aftrek van een voorziening voor oninbaarheid, indien daar aanleiding toe bestaat.

Liquide middelen

De liquide middelen worden opgenomen tegen nominale waarde en staan vrij ter beschikking van de organisatie.



Grondslagen voor de financiële verslaggeving m.b.t. passiva

Reserves en fondsen

De presentatie van het eigen vermogen in de balans is te onderscheiden in reserves en fondsen. Deze zijn slechts aan te wenden in overeenstemming met de doelstelling, conform artikel 4.3. van de statuten.

Reserves

De reserves bestaan uit een continuïteitsreserve, een herwaarderingsreserve en overige reserve, alle opgenomen tegen nominale waarde.

Fondsen

Onder fondsen vallen de bestemmingsfondsen. Giften met een door de giftgevers aangegeven bestemming worden vastgelegd in speciale fondsen, bestaande uit fondsen voor zendingswerkers en projecten. Deze fondsen staan echter vrij ter beschikking van de organisatie ter besteding

Schulden

Schulden worden onderscheiden in schulden op korte termijn en vooruitontvangen bedragen. Schulden op korte termijn zijn schulden waarvan de betalingsverplichting betrekking heeft op de periode binnen één jaar na balansdatum.

Resultaatbepaling

Baten en lasten worden toegerekend aan de periode waarop zij betrekking hebben. De baten en lasten worden bepaald met inachtneming van de hiervoor reeds vermelde grondslagen van waardering.



| | December | | | December | | |
|---------------|-------------------------------|----------------|---------------------------|-----------------------------------|----------------|----------------|
| | 2018 | 2017 | | 2018 | 2017 | |
| Activa | Bedrijfsmiddelen | 42.500 | 42.500 | Overige Reserve | 26.618- | 26.618- |
| | Inventaris | - | - | Continuïteitsreserve | 29.460 | 46.254 |
| | Materiële vaste activa | 42.500 | 42.500 | Herwaarderingsreserve | 26.618 | 26.618 |
| | | | | Totaal Reserve | 29.460 | 46.254 |
| | Kantoorbenodigdheden | 4.495 | 2.036 | Field Operations | 243.702 | 208.964 |
| | Vorraden | 4.495 | 2.036 | Field Projects and Funds | 75.281 | 71.115 |
| | | | | Totaal Fondsen | 318.983 | 280.080 |
| | Vorderingen | 9.811 | 12.880 | Totaal Reserves en fondsen | 348.443 | 326.334 |
| | | | | Voorzieningen | 48.185 | 56.561 |
| | Liquide middelen | 354.378 | 337.165 | Schulden op lange termijn | | |
| | | | Schulden op korte termijn | 14.556 | 11.686 | |
| | | | Schulden | 14.556 | 11.686 | |
| Totaal | 411.184 | 394.581 | Totaal | 411.184 | 394.581 | |

| BATEN | | Uitkomst 2018 | Begroting 2018 | Uitkomst 2017 | Begroting 2019 |
|-----------------|---------------------------------------|------------------|-------------------|------------------|-------------------|
| | Collecten en giften | | 832.929 | 745.876 | 786.537 |
| Nalatenschappen | | 1.000 | 0 | 0 | 0 |
| | Baten uit eigen fondsenwerving | 833.929 | 745.876 | 786.537 | 773.400 |
| Overige baten | | 15.288 | 14.200 | 24.626 | 17.600 |
| | Totaal baten | 849.217 | 760.076 | 811.163 | 791.000 |

| Kosten | | Uitkomst 2018 | Begroting 2018 | Uitkomst 2017 | Begroting 2019 |
|-----------------|----------------------|------------------|-------------------|------------------|-------------------|
| | Werkapparaat | | 216.423 | 223.200 | 222.649 |
| Zendingswerkers | | 569.662 | 528.538 | 588.588 | 576.200 |
| Projecten | | 41.024 | 35.973 | 25.625 | 31.000 |
| | TOTAAL KOSTEN | 827.108 | 787.710 | 836.862 | 830.000 |

| Resultaat | | 2018 | 2018 | 2017 | 2019 |
|--|--|------------------|----------------|----------------|----------------|
| | | Overschot | 22.109 | -27.634 | -25.699 |
| Het overschot wordt toegevoegd/onttrokken aan: | | | | | |
| | Reserve | -16.794 | 5.700 | 6.979 | -5.000 |
| | Fondsen | 38.903 | -33.334 | -32.678 | -34.000 |
| | Totaal | 22.109 | -27.634 | -25.699 | -39.000 |
| | Hiervan kosten voor eigen fondswerving | 49.458 | 49.716 | 49.075 | 59.291 |
| | (In % van baten uit eigen fondswerving) | 5,93% | 6,67% | 6,24% | 7,67% |

| | | werkelijk 2018 | budget 2018 | werkelijk 2017 | budget 2019 |
|---|--|--------------------------|-----------------------|--------------------------|-----------------------|
| Baten uit Collecten en giften | Fieldoperations | 604.400 | 508.949 | 547.596 | 545.000 |
| | Field Projects and Funds | 45.189 | 22.228 | 33.939 | 28.200 |
| | Werkapparaat vergoeding | 64.909 | 56.699 | 56.988 | 62.200 |
| | Giften Algemeen Fonds (bankoverschrijvingen) | 23.113 | 50.000 | 47.543 | 25.000 |
| | Giften Algemeen Fonds (incasso's) | 22.535 | 27.500 | 24.287 | 23.000 |
| | Giften Algemeen Fonds (online) | 10 | - | - | - |
| | Giften nav fondswerfbrieven | 6.596 | 9.000 | 7.468 | 10.000 |
| | Giften nav fondswerfcampagnes | 1.028 | 2.000 | 3.501 | 4.500 |
| | Giften nav voorlichting | 12.329 | 16.000 | 13.359 | 7.000 |
| | Giften vanuit Steunfondsen | 7.255 | 9.000 | 5.782 | 23.000 |
| | Giften uit Nalatenschappen | 1.000 | - | - | - |
| | Giften tbv staf | 45.565 | 44.500 | 46.073 | 45.500 |
| | Baten uit eigen fondswerving | 833.929 | 745.876 | 786.537 | 773.400 |
| | Overige Baten | 65+ fonds | 1.801 | 1.800 | 1.603 |
| Kopieerwerk tbv zendingswerkers en derden | | 3.013 | 2.100 | 2.700 | 2.700 |
| Overige diensten | | 152 | - | 2.829 | 3.000 |
| Baten uit overige diensten | | 4.966 | 3.900 | 7.132 | 7.500 |
| Bijdrage salariskosten Houweling | | 10.216 | 10.100 | 10.015 | 10.100 |
| Bijdrage website | | - | - | 7.152 | - |
| Overige bijdragen ECMI | | - | - | - | - |
| Bijdragen ECM International | | 10.216 | 10.100 | 17.167 | 10.100 |
| Renteopbrengsten | | 106 | 200 | 327 | - |
| overige baten | | - | - | - | - |
| Onvoorzien | | - | - | - | - |
| Diversen | | 106 | 200 | 327 | - |
| Overige BATEN | | 15.288 | 14.200 | 24.626 | 17.600 |
| TOTAAL BATEN | | 849.217 | 760.076 | 811.163 | 791.000 |

| | | werkelijk 2018 | budget 2018 | werkelijk 2017 | budget 2019 | |
|--|--|-------------------------------------|-----------------------|--------------------------|-----------------------|----------------|
| Baten uit Collecten en giften | Fieldoperations | 604.400 | 508.949 | 547.596 | 545.000 | |
| | Field Projects and Funds | 45.189 | 22.228 | 33.939 | 28.200 | |
| | Werkapparaat vergoeding | 64.909 | 56.699 | 56.988 | 62.200 | |
| | Giften Algemeen Fonds (bankoverschrijvingen) | 23.113 | 50.000 | 47.543 | 25.000 | |
| | Giften Algemeen Fonds (incasso's) | 22.535 | 27.500 | 24.287 | 23.000 | |
| | Giften Algemeen Fonds (online) | 10 | - | - | - | |
| | Giften nav fondswerfbrieven | 6.596 | 9.000 | 7.468 | 10.000 | |
| | Giften nav fondswerfcampagnes | 1.028 | 2.000 | 3.501 | 4.500 | |
| | Giften nav voorlichting | 12.329 | 16.000 | 13.359 | 7.000 | |
| | Giften vanuit Steunfondsen | 7.255 | 9.000 | 5.782 | 23.000 | |
| | Giften uit Nalatenschappen | 1.000 | - | - | - | |
| | Giften tbv staf | 45.565 | 44.500 | 46.073 | 45.500 | |
| | | Baten uit eigen fondswerwing | 833.929 | 745.876 | 786.537 | 773.400 |
| Overige Baten | 65+ fonds | 1.801 | 1.800 | 1.603 | 1.800 | |
| | Kopieerwerk tbv zendingswerkers en derden | 3.013 | 2.100 | 2.700 | 2.700 | |
| | Overige diensten | 152 | - | 2.829 | 3.000 | |
| | | Baten uit overige diensten | 4.966 | 3.900 | 7.132 | 7.500 |
| | Bijdrage salariskosten Houweling | 10.216 | 10.100 | 10.015 | 10.100 | |
| | Bijdrage website | - | - | 7.152 | - | |
| | Overige bijdragen ECMI | - | - | - | - | |
| | | Bijdragen ECM International | 10.216 | 10.100 | 17.167 | 10.100 |
| | Renteopbrengsten | 106 | 200 | 327 | - | |
| | overige baten | - | - | - | - | |
| | Onvoorzien | - | - | - | - | |
| | | Diversen | 106 | 200 | 327 | - |
| | | Overige BATEN | 15.288 | 14.200 | 24.626 | 17.600 |
| | TOTAAL BATEN | 849.217 | 760.076 | 811.163 | 791.000 | |

werkapparaat

| | werkelijk 2018 | budget 2018 | werkelijk 2017 | budget 2019 |
|--|-------------------|----------------|-------------------|----------------|
| Salarissen en werkvergoedingen | 100.163 | 100.068 | 96.403 | 88.900 |
| Sociale uitkering | - | - | -351 | - |
| Inhuur Management | 57.959 | 57.691 | 57.467 | 65.000 |
| Vrijwilligersvergoedingen | 760 | 760 | 760 | 760 |
| Training en opleidingen | 1.500 | 1.500 | 3.000 | 1.500 |
| Overige personeelskosten | 4.312 | 4.382 | 3.133 | 9.790 |
| Personeelskosten Totaal | 164.694 | 164.400 | 160.411 | 165.950 |
| Huur- en Servicekosten | 16.096 | 16.810 | 16.048 | 16.350 |
| Overige kosten accommodatie | 144 | 189 | 189 | 100 |
| Huisvestingskosten Totaal | 16.240 | 17.000 | 16.237 | 16.450 |
| Automatisering | 2.916 | 2.016 | 2.752 | 4.000 |
| Kosten Financiële Administratie | 635 | 670 | 609 | 650 |
| Telefoon | 289 | 360 | 318 | 300 |
| Abonnementen en lidmaatschappen | 1.788 | 1.770 | 2.152 | 1.750 |
| Huishouding | 330 | 549 | 414 | 500 |
| Drukwerk & kantoormaterialen | 384 | 600 | 326 | 500 |
| Kantoorinventaris | - | - | - | - |
| Kopieerkosten | 3.826 | 3.600 | 4.267 | 4.000 |
| Portokosten | 314 | 335 | 308 | 400 |
| Betalingsverkeer | 2.607 | 2.600 | 2.232 | 2.600 |
| Bestuurskosten | 684 | 700 | 1.042 | 700 |
| Overige kosten kantoor algemeen | 939 | 1.000 | 1.358 | 1.000 |
| Algemene kantoorkosten Totaal | 14.712 | 14.200 | 15.777 | 16.400 |
| Europa Info | 7.098 | 7.579 | 7.319 | 4.000 |
| Website | 1.009 | 2.000 | 8.251 | 2.000 |
| Publiciteit | - | - | - | - |
| Gebedskalender & Overige publicaties | 591 | 600 | 575 | 600 |
| Promotiemateriaal | - | 1.000 | - | 1.000 |
| Evenementen | - | - | - | 1.500 |
| Reiskosten | 503 | 221 | 157 | 500 |
| Overige kosten Publiciteit en voorlichting | - | - | 236 | - |
| Voorlichting & Publiciteit Totaal | 9.201 | 11.400 | 16.538 | 9.600 |
| Relatiebeheer (CRM afschrijving) | - | - | - | - |
| Fondswerfbrieven | 2.313 | 3.500 | 2.357 | 3.800 |
| Campagnes | 394 | 500 | 343 | 500 |
| Reiskosten | 114 | 300 | 74 | 100 |
| Overige kosten Fondswerving | - | 500 | 462 | - |
| Fondswervingskosten Totaal | 2.821 | 4.800 | 3.236 | 4.400 |
| Kandidatenwerving | 225 | 230 | 598 | 250 |
| Reiskosten | 587 | 1.000 | 772 | 750 |
| Werven en voorbereiden Totaal | 812 | 1.230 | 1.370 | 1.000 |
| Member care | 4.568 | 5.345 | 5.031 | 5.000 |
| Reiskosten | 200 | 525 | 331 | 500 |
| Overige kosten ondersteuning zw's | - | - | - | - |
| Uitzenden en ondersteunen Totaal | 4.768 | 5.870 | 5.361 | 5.500 |
| Internationale afdrachten | 2.770 | 3.300 | 3.263 | 3.000 |
| Reiskosten | 405 | 1.000 | 455 | 500 |
| Overige steun | - | - | - | - |
| Kosten ECM-International Totaal | 3.175 | 4.300 | 3.718 | 3.500 |
| Uitkering aan steunfondsen en derden | - | - | - | - |
| Onvoorzien | - | - | - | - |
| Totaal | - | - | - | - |
| LASTEN TOTAAL | 216.423 | 223.200 | 222.649 | 222.800 |

Aantal fte

3,3

3,2

Aantal fte management

0,8

0,8

Activa

| Materiële vaste activa | | | | | | | |
|---|-----------------------|--------------|---------------------|---|-----------------------------------|----------------------|-----------------------------------|
| Jaar van aanschaf | Omschrijving | Afschrijving | Aanschaf- waarde | Cumulatieve afschrijving t/m 2017 | Boekwaarde 31 december 2018 | Afschrijving 2018 | Boekwaarde 31 december 2017 |
| Onroerend Goed | | | | | | | |
| 1978 | Gebouw in Portugal | | | | 15.882 | | 15.882 |
| | Herwaardering in 2000 | | | | 26.618 | | 26.618 |
| | Gebouw in Portugal | | | | 42.500 | | 42.500 |
| Totaal onroerend goed | | | | | 42.500 | | 42.500 |
| Totaal Materiële vaste activa | | | | | 42.500 | | 42.500 |
| Kantoorbenodigdheden | | | | | 4.495 | | 2.036 |
| Totaal voorraden | | | | | 4.495 | | 2.036 |
| Waarborgsommen | | | | | 3.000 | | 3.000 |
| Perspectief arbo Abonnement | | | | | 89 | | 111 |
| Intransit | | | | | 605 | | 0 |
| Deposit Biennial | | | | | 0 | | 4.000 |
| Vooruitbetaalde bedragen - Vorderingen | | | | | 3.694 | | 7.111 |
| Betalingsverkeer | | | | | 72 | | 177 |
| Rekening Courant ECM-International afrekening | | | | | 951 | | 1.174 |
| Stichting 65PLUS fonds | | | | | 5.094 | | 4.410 |
| Overig | | | | | 0 | | 9 |
| Nog te ontvangen bedragen | | | | | 6.117 | | 5.769 |
| Totaal vorderingen | | | | | 9.811 | | 12.880 |
| ING | | | | | 78.438 | | 85.273 |
| ING Spaarrekening | | | | | 78.735 | | 98.656 |
| ABN-Amrobank | | | | | 2.598 | | 3.663 |
| ABN-Amrobank spaarrekening | | | | | 99.429 | | 99.381 |
| ASN spaarrekening 0,05% | | | | | 95.179 | | 50.094 |
| Fortisbank België | | | | | 0 | | 98 |
| Liquide middelen | | | | | 354.378 | | 337.165 |

Toelichting op de Balans

2018

Passiva

| | Boekwaarde 31 december 2018 | Boekwaarde 31 december 2017 |
|---|-----------------------------|-----------------------------|
| Reserves | | |
| <i>Overige Reserve</i> | | |
| Saldo per 1 januari | -26.618 | -26.618 |
| Resultaat | -16.794 | 6.979 |
| Onttrekking | 16.794 | -6.979 |
| Overige reserve per 31 december | -26.618 | -26.618 |
| Continuïteitsreserve | | |
| Saldo per 1 januari | 46.254 | 39.275 |
| Dotaties | 0 | 6.979 |
| Onttrekking | -16.794 | 0 |
| Saldo per 31 december | 29.460 | 46.254 |
| Herwaarderingsreserve | | |
| Saldo per 1 januari | 26.618 | 26.618 |
| Dotaties | 0 | 0 |
| Onttrekking | 0 | 0 |
| Saldo per 31 december | 26.618 | 26.618 |
| Totaal Reserves | 29.460 | 46.254 |
| Fondsen | | |
| <i>Field Operations</i> | | |
| Saldo per 1 januari | 208.964 | 249.956 |
| Ontvangsten | 604.400 | 547.596 |
| Bestemming | -569.662 | -588.588 |
| Resultaat | 34.738 | -40.992 |
| Saldo per 31 december | 243.702 | 208.964 |
| <i>Field Projects and Funds</i> | | |
| Saldo per 1 januari | 71.116 | 62.802 |
| Ontvangsten | 45.189 | 33.939 |
| Bestemming | -41.024 | -25.625 |
| Resultaat | 4.165 | 8.314 |
| Saldo per 31 december | 75.281 | 71.116 |
| Totaal Resultaat Fondsen | 38.903 | -32.678 |
| Totaal fondsen | 318.983 | 280.080 |
| Voorzieningen | | |
| Saldo per 1 januari | 56.561 | 38.547 |
| Dotaties | 25.903 | 22.472 |
| Onttrekking | -34.279 | -4.458 |
| Voorzieningen per 31 december | 48.185 | 56.561 |
| Nog te betalen nota's | 2.985 | 2.867 |
| Declaraties | 269 | 0 |
| Overig | 6.172 | 3.362 |
| Vakantiegeld | 2.810 | 3.367 |
| Loonheffing | 2.319 | 2.091 |
| Schulden op korte termijn | 14.556 | 11.686 |
| Totaal schulden op korte termijn | 14.556 | 11.686 |

Het is de bedoeling een continuïteitsreserve te creëren die tot doel heeft de werkzaamheden van ECM voor minimaal een half jaar, in geval van discontinuïteit in jaren met achterblijvende resultaten, te waarborgen. ECM streeft ernaar de reserve een omvang te geven van een half jaar uitvoeringskosten, in het boekjaar 2018 bedraagt de helft van de uitvoeringskosten € 108.212

Bestemmingsfondsen bestaan uit fondsen waarvoor donateurs specifiek aan gegeven hebben. Deze fondsen staan vrij ter beschikking van de organisatie ter besteding.

Onderhoud pand Portugal € 9.835; Trainingsfonds € 34.786; Verloffonds € 3.564

Niet uit de balans blijvende verplichtingen: leasecontract kopieerapparaat ad € 3.650 per jaar; looptijd tot 01-2023 en huurcontract gebouw ad € 16.300; jaarlijks opzegbaar.

Kasstroomoverzicht

| | 2018 | 2017 |
|--|----------------|----------------|
| Exploitatieresultaat | 16.794- | 6.979 |
| Afschrijvingen | - | |
| Voorzieningen | 8.376- | 18.014 |
| Cash flow | 25.171- | 24.993 |
| - toename voorraad | 2.459- | 740 |
| - afname vorderingen | 3.070 | 2.959- |
| - afname kortlopende schulden | 2.869 | 1.491- |
| Mutaties werkkapitaal | 3.480 | 3.710- |
| Kasstroom uit bedrijfsoperaties | 21.691- | 21.283 |
| Kasstroom uit investeringsactiviteiten | - | - |
| Toename mutaties/stortingen fondsen | 38.903 | 32.678- |
| Saldo van de kasstromen | 17.213 | 11.395- |
| Stand liquide middelen per 31 december | 354.378 | 337.165 |
| Stand liquide middelen per 1 januari | 337.165 | 348.560 |
| Totaal | 17.213 | 11.395- |