

Jaarverslag 2016



ecm

Europa tot Leven brengen



**EUROPEAN
CHRISTIAN
MISSION
NEDERLAND**

JAARVERSLAG 2016

Inhoudsopgave

Voorwoord.....	3
Inleiding.....	3
Europa tot Leven brengen	4
Strategisch positioneren ECM International.....	5
Toerusting	6
Veldwerkers	7
Bestuur, directie en kantoormedewerkers.....	7
Vooruitzichten.....	7
Elke euro die ECM uitgaf in 2016 is als volgt besteed	8
Grondslagen voor de financiële verslaggeving m.b.t. activa.....	9
Grondslagen voor de financiële verslaggeving m.b.t. passiva	10
Balans	11
Staat van de baten en lasten	12
Toelichting op de uitvoeringskosten	14
Toelichting op balans.....	15
Toelichting op de staat van baten en lasten	16
Kasstroomoverzicht.....	17



Voorwoord

Inleiding

Wereldwijd groeit het christelijk geloof als nooit tevoren, maar niet in Europa. De hemel lijkt boven het seculiere, postmoderne en postchristelijke Europa wel potdicht te zitten. Waar zekerheden wegvallen, verdwijnt de hoop op een goed en zinvol leven. In het Europa van vandaag is dat goed te zien. Europa worstelt met een ongekende samenloop van zeer complexe vraagstukken op economisch, politiek, sociaal, religieus en ecologisch gebied. Daarbij wordt het christendom eerder beschouwd als onderdeel van het probleem dan als oplossing. Maar wat dan wèl het fundament van de Europese samenleving zou moeten zijn, weten velen niet. En dus verdwijnt de hoop. Waar komt Europa's hoop vandaan?

Sinds haar oprichting in 1904 heeft European Christian Mission (ECM) een positie opgebouwd als een internationale interkerkelijke zendingsorganisatie, gericht op Europa. In 1993 sloot de toenmalige Europese Evangelische Zending (EEZ) zich middels een convenant aan bij het samenwerkingsverband van ECM International, op basis van een gedeeld geloof in de transformerende kracht van het Evangelie voor de volken van Europa en in het synergetisch potentieel van een samenwerkende alliantie. Bij toetreding veranderde de naam van EEZ in ECM Nederland. Op dit moment werken er zo'n 250 zendingswerkers van verschillende nationaliteit onder de paraplu van ECM International.

De gezamenlijke internationale positie van ECM is te danken aan een consistent en duidelijk gearticuleerde collectieve identiteit, gedeelde waarden en een scala aan gedeelde praktijken. In de praktijk zijn deze drie dimensies van ECM's erfgood opmerkelijk veerkrachtig en duurzaam gebleken. Ook na 113 jaar biedt dat een goed vertrekpunt voor een koers vooruit, telkens op basis van een gedeelde visie op zending en christelijke missie in de komende jaren.

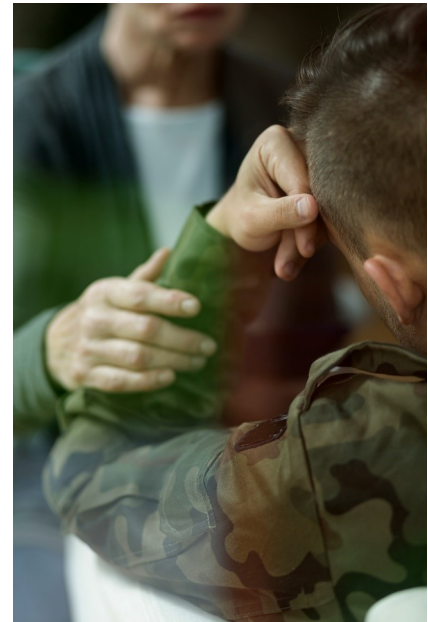
ECM's missie is om de volken van Europa te bereiken in hun context. Dat betekent dat contextuele veranderingen in de verschillende Europese landen door ECM worden gezien als uitdagingen die moeten worden begrepen om erop te kunnen inspelen. Het onveranderd doel is telkens om de kracht van het Evangelie ook in een nieuwe context zichtbaar te maken.



Europa tot leven brengen!

ECM gelooft dat het Evangelie de hoop en richting biedt die Europa nodig heeft. Dat is voor ECM geen utopie of een droom over een andere ideale samenleving, maar een krachtige missie om een substantiële bijdrage te leveren en zingevingsimpuls te geven aan de toekomst van Europa. Het goede nieuws van Christus voor Europa vandaag vertaalt zich in de vorming en ontwikkeling van liefdevolle christelijke gemeenschappen, waar levens van mensen veranderen, met een effect op de omgeving.

Zending en christelijke missie in postchristelijk Europa is geen Business as usual¹. De lange geschiedenis van voortdurende pogingen tot verdere kerstening en het beëvangelen van de Europeanen is geen onvoltooid project dat simpelweg vraagt om nieuwe actieplannen, op oude leest geschoeid of middels creatieve herdefiniëringen. Los van de vraag of het vroeger allemaal wel zoveel beter of christelijker was, is het bovendien maar zeer de vraag of het moderne Europa bereid is om de klok terug te zetten, zeg maar van postchristelijk naar retrochristelijk. ECM ziet de postchristelijke context als een uitnodiging om in toenemende mate actief te participeren en pionieren in nieuwe uitdrukkingen² van christelijk geloof en christelijke gemeenschapsvorming. Opdat daarmee aanstekelijke voorproefjes van Gods rijk zichtbaar zullen worden, als bakens van licht in een omgeving op zoek naar bestendige fundamenten.



¹ Stefan Paas: *Vreemdelingen en priesters* p.123

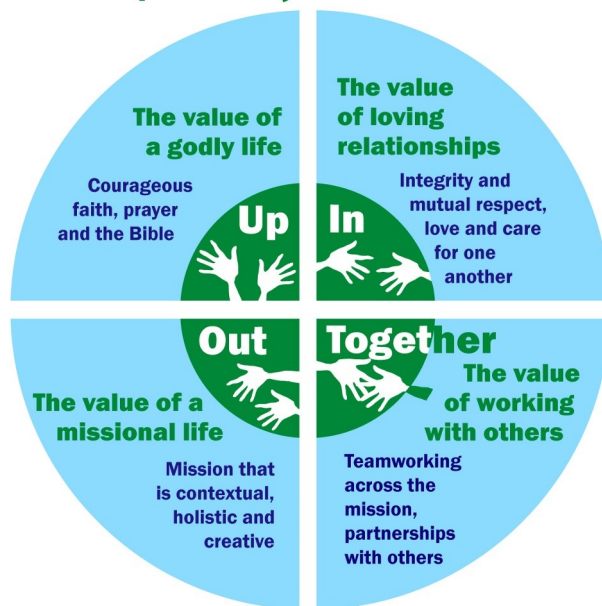
² *Vergelijk: 'fresh expressions' of faith or church*

Strategisch positioneren ECM International

Het afgelopen jaar stond in het teken van een door ECM International geregisseerd onderzoek naar breed gedragen waarden die ECM werkers als leidraad hanteren. Tevens werden de zendingswerkers bevroegd op hun visie op de toekomst.



Inspired by the Gospel Shaped by our Values



Focused on church planting in Europe, evangelical, interdenominational and international

Dit zijn de centrale waarden die uit het onderzoek naar voren zijn gekomen, leidraad voor de ECM teams in hun veldwerk.



Up Een op God gericht leven van geloof, gebed en bijbel geeft ons visie en moed voor onze missie.



Out Actieve en creatieve participatie in Gods missie (Missio Dei) zijn onderdeel van ons missionaire leven.



In Integriteit, wederzijds respect en zorgzame onderlinge relaties helpen ons in de samenwerking in onze gemeenschappelijke missie.

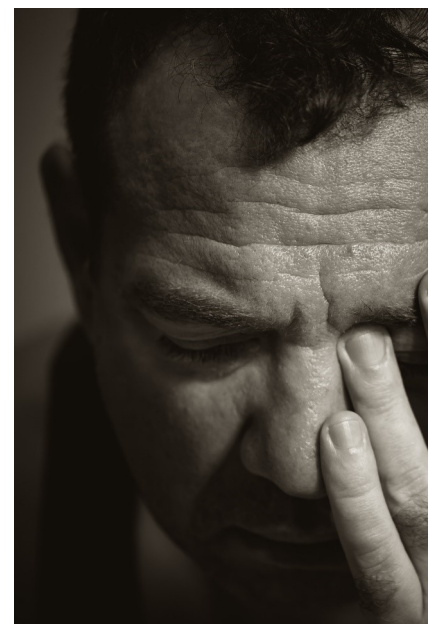


Together Samen werken en samen leren zijn de bouwstenen voor het teamwerk in onze missie en de partnerschappen met andere organisaties.

Deze vier waarden - een leven gericht op God, integriteit en wederzijds respect in onze relaties, een gemeente stichtende missie onder de volkeren van Europa, en samenwerking - zijn de kernwaarden van ECM International. Zij worden uitgedrukt in eenvoudige, moderne taal als UP, IN, OUT, TOGETHER, maar ze rusten op oude fundamenten, namelijk de vier kenmerken van de kerk zoals verwoord in de geloofsbelijdenis van Nicea.

Uit het pan-Europees visie ontwikkelingsprogramma zijn door ECM International de volgende strategische speerpunten gedefinieerd:

1. Wij bevestigen onze focus op discipelschap en gemeentestichting voor de volken van Europa. We erkennen dat migratie de taak die voor ons ligt ingrijpend heeft veranderd, evenals onze aanpak in het bevorderen van discipelschap, integrale missie het stichten van inclusieve kerkelijke gemeenten voor zowel oude als nieuwe Europeanen.
2. Wij willen onze partnerschappen op elk niveau optimaal benutten vanwege het enorm potentieel dat ECM in die samenwerkingen heeft om invloed en impact in Europa te hebben met het goede nieuws van Jezus Christus. Dit betreft tevens het optimaal benutten van de mogelijkheden tot het ontwikkelen van nieuwe partnerschappen die ons in staat stellen om onze strategische doelstellingen te verwezenlijken.
3. Wij committeren ons aan het mobiliseren, trainen en begeleiden van jongere leiders, om een nieuwe generatie leiders voor te bereiden op het dienen in Gods missie in Europa, tevens als potentieel nieuw leiderschap voor ECM.
4. Wij zijn vastbesloten profetisch in onze Europese context te spreken, en vrijmoedig het Evangelie te presenteren zodra zich daartoe kansen voordoen, zodat de volken van Europa worden bereikt in de naam van Jezus Christus.



Toerusting

ECM ontwikkelt zich van een van oorsprong geografisch operationeel gedreven organisatie tot een pan-Europees netwerk, waarbij beschikbare kennis en ervaring eenvoudiger gekoppeld kan worden aan de casuïstiek en de vraag in het werkveld. Vanuit Nederland beogen wij een intensivering van de toerusting van de Nederlandse zendingswerkers. Ter bevordering van ieders veerkracht bouwen wij aan een discipelschapscultuur van gezamenlijke zelfredzaamheid en onderlinge aanspreekbaarheid. Ook in de voorbereiding op uitzending vormt dit programma een prominent onderdeel van de kandidatenprocedure.

Veldwerkers

Het aantal verzoeken om advies en begeleiding bij oriëntatie op uitzending stijgt. Op dit moment begeleiden wij elf kandidaten. In 2016 zijn Daniël en Inge Malschaert met hun drie kinderen uit het werkveld in Ierland naar Nederland teruggekeerd, nadat Daniël het leiderschap van de ECM kerkplant in Tramore had overgedragen aan lokale leidinggevenden. De Malschaerts hebben zich inmiddels gevestigd in Veenendaal.

Bestuur, directie en kantoormedewerkers

Paul van Norden is tegen het einde van 2016 teruggetreden als ECM bestuurder, aan het einde van zijn statutaire termijn. Bij het schrijven van dit verslag is inmiddels in de ontstane vacature voorzien en tevens in de al enige tijd openstaande vacature na het vertrek van Jan van Delden. Medio 2017 zullen Erik van 't Ende en Arend ten Brinke toetreden tot het bestuur ECM Nederland. Wij zijn dankbaar dat daarmee de bestuurssamenstelling van bestuur ECM op statutaire sterkte is. De portefeuilleverdeling binnen het bestuur zal komend jaar opnieuw plaatsvinden.

De inzet en bezoldiging (in deeltijd) van Hans Kuijpers als directeur vanuit zijn ondernemerschap (zzp geestelijk werker) is in 2016 ongewijzigd overeengekomen. Deze kosten zijn meegenomen in de post inhuur management, waarbij de bezoldiging bruto €44.625,- bedroeg.

In 2016 is Corma Manuhutu het team komen versterken voor 2 dagen per week (waarvan 1 bezoldigd) ter secretariële ondersteuning van de directeur naast een aantal taken in relatiebeheer, communicatie en secretariaat. Dit is een terugkeer van Corma, die in de jaren '90 ook aan ECM was verbonden.

Vooruitzichten

Met enige zorg kijken wij naar de ontwikkeling en stagnatie in inkomende giften ter ondersteuning van het werkapparaat (de gecombineerde kantoorfuncties) in Deventer. Wij zijn dankbaar dat de ondersteuning van de zendingswerkers en missionaire projecten naar verwachting verloopt. Helaas is de financiering van de toerustende kantoororganisatie weerbarstiger. Dit is geen uniek probleem voor een organisatie als ECM en onder de paraplu van MissieNederland laten wij ons inspireren tot nieuwe wegen in fondsenwerving.

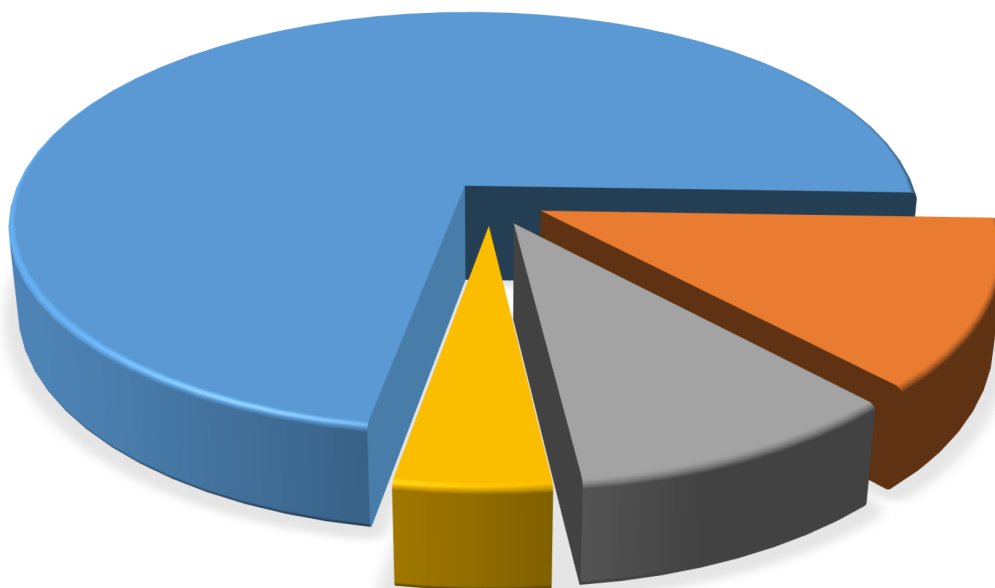
Met het ontwikkelen van een nieuw CRM relatiebeheer programma en het aantrekken van Dennis van Gaalen die zich richt op relatiebeheer en fondsenwerving zijn de nodige stappen gezet, waarbij wij vertrouwen op vruchten in de nabije toekomst.

Het financiële boekjaar 2016 is desondanks met een positief resultaat afgesloten, waardoor wij de continuïteitsreserve op de balans met 6% hebben kunnen laten stijgen tot €39.275. De totale baten bedroegen €800.628 – 4% hoger dan begroot en de totale lasten €769.419 – 3% lager dan begroot.



Elke euro die ECM uitgaf in 2016 is als volgt besteed:

72 cent	Veldwerk en Missionaire Projecten
13 cent	Uitzenden en ondersteunen
10 cent	Werven en voorbereiden
5 cent	Fondswerving



* Cijfers zijn gebaseerd op onze jaarcijfers van 2016

Grondslagen voor de financiële verslaggeving m.b.t. activa

Algemeen

Het jaarverslag 2016 is opgesteld conform de richtlijn verslaggeving fondsenwervende instellingen zoals die is gepubliceerd door de Raad van de Jaarverslaggeving.

Waardering

Materiële vaste activa

De materiële vaste activa worden gewaardeerd tegen de historische verkrijgings- of vervaardigingsprijs onder aftrek van afschrijvingen op basis van economische levensduur. Voor de afschrijvingen worden de volgende percentages gehanteerd: Software - 33,3 %

Vlottende activa

Vorraden

De voorraden zijn gewaardeerd tegen kostprijs of lagere marktwaarde en hebben betrekking op kantoorbenodigdheden. Indien nodig wordt rekening gehouden met afwaarderingen wegens incourantheid.

Vorderingen

De vordering wordt opgenomen tegen nominale waarde, onder aftrek van een voorziening voor oninbaarheid, voorzover daar aanleiding toe bestaat.

Liquide middelen

De liquide middelen worden opgenomen tegen nominale waarde en staan vrij ter beschikking van de organisatie. ECM voert een defensief beleggingsbeleid.



Grondslagen voor de financiële verslaggeving m.b.t. passiva

Reserves en fondsen

De reserves en fondsen zijn slechts aan te wenden in overeenstemming met de doelstelling, conform artikel 4.3 van de statuten. De presentatie van het eigen vermogen in de balans is te onderscheiden in:

- Reserves
- Fondsen

Reserves

De reserves bestaan uit overige reserve, continuïteitsreserve en een herwaarderingsreserve. Deze reserves zijn opgenomen tegen nominale waarde.

Fondsen

Onder fondsen vallen de bestemmingsfondsen. Giften met een door de giftgevers specifiek aangegeven bestemming worden vastgelegd in speciale fondsen, bestaande uit fondsen voor zendingswerkers en projecten. Deze fondsen staan echter vrij ter beschikking van de organisatie ter besteding.

Schulden

Schulden bestaan uit:

- Schulden op korte termijn
- Vooruitontvangen bedragen

Schulden op korte termijn zijn schulden waarvan de betalingsverplichting betrekking heeft op de periode binnen één jaar na balansdatum.

Resultaatbepaling

Baten en lasten worden toegerekend aan de periode waarop zij betrekking hebben. De baten en lasten worden bepaald met inachtneming van de hiervoor reeds vermelde grondslagen van waardering.



Activa	December 2016		December 2015		Passiva	December 2016		December 2015	
Bedrijfsmiddelen	42.500		42.500		Overige Reserve	26.618		26.618	
Inventaris	-		6.666		Continuïteitsreserve	39.275		36.984	
Materiële vaste activa	42.500		49.166		Herwaarderingsreserve	26.618		26.618	
					Totaal Reserve	39.275		36.984	
Kantoorbenodigdheden	2.776		3.856		Field Operations	249.956		219.653	
Vorraden	2.776		3.856		Field Projects and Funds	62.802		64.187	
					Totaal Fondsen	312.758		283.840	
Vorderingen	9.921		14.468		Totaal Reserves en fondsen	352.033		320.824	
Liquide middelen	348.560		340.315		Vorzieningen	10.000		30.000	
					Schulden op lange termijn				
Totaal	403.757		407.805		Schulden op korte termijn	41.724		56.981	
					Schulden	41.724		56.981	
					Totaal	403.757		407.805	

BATEN		Uitkomst 2016	Begroting 2016	Uitkomst 2015	Begroting 2017
	Collecten en giften	763.888	742.800	835.337	723.785
Nalatenschappen	0	0	56.499	0	
Baten uit eigen fondsenwerving	763.888	742.800	891.836	723.785	
Overige baten	36.740	25.000	20.770	22.567	
Totaal baten	800.628	767.800	912.606	746.352	

Kosten		Uitkomst 2016	Begroting 2016	Uitkomst 2015	Begroting 2017
	Werkapparaat	218.164	241.910	260.412	227.762
Fieldoperations	519.885	499.374	546.500	530.284	
Field Projects and Funds	31.370	54.080	32.588	51.758	
TOTAAL KOSTEN	769.419	795.364	839.500	809.805	

Resultaat		2016	2016	2015	2017
	Overschot	31.208	-27.564	73.106	-63.453
Het overschot wordt toegevoegd/onttrokken aan:					
Reserve	2.291	3.630	14.305	5.000	
Fondsen	28.917	-31.194	58.801	-68.453	
Totaal	31.208	-27.564	73.106	-63.453	
Hiervan kosten voor eigen fondswerving	40.121	38.502	44.889	37.797	
(In % van baten uit eigen fondswerving)	5,25%	5,18%	5,37%	5,22%	

		werkelijk 2016	budget 2016	werkelijk 2015	budget 2017
Baten uit Collecten en giften	Fieldoperations	550.188	496.440	567.928	487.111
	Field Projects and Funds	29.984	25.820	49.962	26.478
	Werkapparaat vergoeding	55.996	59.890	69.717	56.154
	Giften Algemeen Fonds (bankoverschrijvingen)	32.869	46.000	49.679	50.000
	Giften Algemeen Fonds (incasso's)	25.462	29.000	27.197	27.500
	Giften Algemeen Fonds (online)	1	1.000	1	600
	Giften nav fondswerfbrieven	7.993	5.000	6.021	10.000
	Giften nav fondswerfcampagnes	550	5.000	4.320	2.000
	Giften nav voorlichting	13.830	18.000	15.862	16.000
	Giften uit Steunfondsen	5.145	10.150	3.000	3.000
	Giften uit Nalatenschappen	-	-	56.499	-
	Giften tbv staf	41.870	46.500	41.651	44.942
	Baten uit eigen fondswerving	763.888	742.800	891.836	723.785
Overige Baten	65+ fonds	1.849	1.815	1.964	1.732
	Kopieerwerk tbv fieldoperations en derden	2.734	2.785	3.511	2.785
	Overige diensten	2.226	1.400	1.946	-
	Baten uit overige diensten	6.809	6.000	7.421	4.517
	Bijdrage salariskosten Houweling	10.095	10.500	10.261	10.500
	Bijdrage website	7.152	6.785	-	7.150
	Overige bijdragen ECMI	-	715	1.796	-
	Bijdragen ECM International	17.247	18.000	12.057	17.650
	Renteopbrengsten	839	1.000	1.292	400
	Vrijval uit voorziening	11.845	-	-	-
	Diversen	12.684	1.000	1.292	400
	Overige Baten	36.740	25.000	20.770	22.567
	TOTAAL BATEN	800.628	767.800	912.606	746.352

werkapparaat

	werkelijk 2016	budget 2016	werkelijk 2015	budget 2017
Salarissen en werkvergoedingen	95.193	98.020	86.685	93.090
Sociale uitkering	-4.654	-	-	-
Inhuur Management	57.177	56.200	56.327	56.750
Vrijwilligersvergoedingen	760	1.500	760	760
Training en opleidingen	700	3.000	7.241	3.000
Overige personeelskosten	2.934	2.920	2.574	3.330
Personeelskosten Totaal	152.110	161.640	153.588	156.930
Huur- en Servicekosten	16.610	15.000	15.000	16.770
Overige kosten accomodatie	543	560	551	195
Huisvestingskosten Totaal	17.153	15.560	15.551	16.965
Automatisering	2.481	4.750	3.314	3.000
Kosten Financiële Administratie	652	600	589	680
Telefoon	492	540	564	540
Abonnementen en lidmaatschappen	2.515	2.900	2.976	2.505
Huishouding	219	420	408	300
Drukwerk & kantoomaterialen	135	1.000	524	1.000
Kantoorinventaris	21	2.000	-	1.000
Kopieerkosten	4.206	4.020	4.132	4.263
Portokosten	322	350	304	350
Betalingsverkeer	2.500	3.900	2.210	3.000
Bestuurskosten	879	700	716	700
Overige kosten kantoor algemeen	517	320	1.532	1.000
Algemene kantoorkosten Totaal	14.940	21.500	17.268	18.338
Europa Info	7.060	8.030	8.251	7.730
Website	-0	7.790	20.000	8.150
Publiciteit	-	1.500	-	-
Gebedskalender & Overige publicaties	430	500	509	433
Promotiemateriaal	-	500	-	500
Evenementen	-	550	50	-
Reiskosten	108	500	339	188
Overige kosten Publiciteit en voorlichting	139	150	12	140
Voorlichting & Publiciteit Totaal	7.738	19.520	29.160	17.142
Relatiebeheer (CRM afschrijving)	6.666	6.670	6.667	-
Fondswerbbriefen	4.089	3.000	2.915	4.000
Campagnes	454	500	575	500
Reiskosten	312	1.500	84	562
Overige kosten Fondswerving	601	500	6.609	-
Fondswervingskosten Totaal	12.123	12.170	16.850	5.062
Kandidatenwerving	128	100	495	100
Reiskosten	1.586	830	1.011	1.639
Werven en voorbereiden Totaal	1.714	930	1.506	1.739
Member care	5.599	4.000	3.620	5.000
Reiskosten	1.582	600	314	1.450
Reparatie & Onderhoud Pand Portugal	-	-	10.000	-
Uitzenden en ondersteunen Totaal	7.182	4.600	13.934	6.450
Internationale afdrachten	3.250	4.080	3.738	3.750
Reiskosten	1.428	1.410	1.067	1.387
Overige steun	510	500	250	-
Kosten ECM-International Totaal	5.188	5.990	5.055	5.137
Advocaatkosten	-	-	5.000	-
Uitkering aan steunfondsen en derden	17	-	2.500	-
Diversen Totaal	17	-	7.500	-
LASTEN TOTAAL	218.164	241.910	260.412	227.762

Aantal fte
Aantal fte management

3,1
0,8

2,8
0,8

Activa

Materiële vaste activa

Jaar van aanschaf	Omschrijving	Afschrijving	Aanschaf- waarde	Cumulatieve afschrijving t/m 2015	Boekwaarde 31 december 2016	Afschrijving 2016	Boekwaarde 31 december 2015
Onroerend Goed							
1978	Gebouw in Portugal				15.882		15.882
	Herwaardering in 2000				26.618		26.618
	Gebouw in Portugal				42.500		42.500
Totaal onroerend goed					42.500		42.500
Inventaris							
		%	waarde				
CRM							
2014	Relatiebeheer	33,3	20.000	0	0	6.666	6.666
Totaal inventaris					0	6.666	6.666
Totaal Materiële vaste activa					42.500	6.666	49.166
Kantoorbenodigdheden					2.776		3.856
Totaal voorraden					2.776		3.856
Waarborgsommen					3.000		5.064
Perspectief arbo Abonnement					109		86
Nationale Nederlanden verzekeringen 2017					341		311
Kuijpers					550		0
Boekencentrum t.g.v Netherlands Missionary Retreat					378		0
Huur en service kosten					0		0
Overig					0		975
Vooruitbetaalde bedragen - Vorderingen					4.378		6.436
Debiteuren					0		0
Amersfoortse uitkering verzuimverzekering					70		0
Betalingsverkeer					412		2.033
Rekening Courant ECM-International afrekening					0		2.488
UWV zwangerschapsuitkering					291		0
Stichting 65PLUS fonds					4.771		3.512
Nog te ontvangen bedragen					5.544		8.032
Totaal vorderingen					9.921		14.468
IBAN nummer							
Kas					53		63
ING	NL 02 INGB 000 0254 997				37.160		55.011
ING Spaarrekening 0,07%	NL 02 INGB 000 0254 997				148.425		178.020
ABN-Amrobank	NL67 ABNA 047 4679 039				12.794		11.252
ABN-Amrobank spaarrekening 0,35%	NL 81 ABNA 041 2692 295				99.144		95.519
ASN spaarrekening 0,3%	NL66ASNB8810981588				50.000		0
Fortisbank België	BE 08 2350 3053 5713				984		451
Liquide middelen					348.560		340.315

Toelichting op de Balans		2016	
	Boekwaarde 31 december 2016	Boekwaarde 31 december 2015	
Reserves			
<i>Overige Reserve</i>			
Saldo per 1 januari	-26.618	-26.618	
Resultaat	2.291	34.305	
Onttrekking	-2.291	-34.305	
Overige reserve per 31 december	-26.618	-26.618	
Continuïteitsreserve			
Saldo per 1 januari	36.984	22.679	
Dotaties	2.291	14.305	
Onttrekking	0	0	
Saldo per 31 december	39.275	36.984	
Herwaarderingsreserve			
Saldo per 1 januari	26.618	26.618	
Dotaties	0	0	
Onttrekking	0	0	
Saldo per 31 december	26.618	26.618	
Totaal Reserves	39.275	36.984	
Fondsen			
<i>Field Operations</i>			
Saldo per 1 januari	219.653	198.225	
Ontvangsten	550.188	567.928	
Bestemming	-519.885	-546.500	
Resultaat	30.303	21.428	
Saldo per 31 december	249.956	219.653	
Field Projects and Funds			
Saldo per 1 januari	64.188	26.814	
Ontvangsten	29.984	49.962	
Bestemming	-31.370	-32.588	
Dotatie	0	20.000	
Resultaat	-1.386	37.374	
Saldo per 31 december	62.802	64.188	
Totaal Resultaat Fondsen	28.917	58.801	
Totaal fondsen	312.758	283.840	
Voorzieningen			
Saldo per 1 januari	30.000	0	
Dotaties	0	30.000	
Onttrekking	-20.000	0	
Voorzieningen per 31 december	10.000	30.000	
Betreft ontwikkeling website Betreft pand Portugal			
Nog te betalen nota's			
Declaraties	4.144	3.515	
Overig	628	480	
Vakantiegeld	2.927	8.736	
Advocaat Portugal	3.355	3.037	
Loonheffing	0	5.000	
Loonheffing	2.124	2.070	
Schulden op korte termijn	13.178	22.838	
Trainingsfonds			
Saldo per 1 januari	33.969	17.982	
Dotaties	18.535	17.329	
Onttrekking	-24.847	-1.343	
Saldo per 31 december	27.657	33.969	
In het jaar waarin de Biennial plaatsvindt, worden de dotaties en de onttrekkingen afgeboekt in dit fonds. Het saldo betreft de reservering voor de volgende Biennial in 2018.			
Verloffonds			
Saldo per 1 januari	175	0	
Dotaties	1.615	175	
Onttrekking	-900	0	
Verloffonds per 31 december	890	175	
Totaal schulden op korte termijn	41.725	56.981	

Niet uit de balans blijvende verplichtingen: leasecontract kopieerapparaat ad € 4.100 per jaar; looptijd tot 06-2019 en huurcontract gebouw ad € 16.000, jaarlijks opzegbaar.

	2016	2015
Exploitatieresultaat	2.291	14.305
Afschrijvingen	6.666	6.667
Voorzieningen	20.000-	30.000
Cash flow	11.043-	50.972
- afname voorraad	1.080	2.054-
- afname vorderingen	4.547	4.348
- afname kortlopende schulden	15.257-	21.828
Mutaties werkkapitaal	9.630-	24.122
Kasstroom uit bedrijfsoperaties	20.673-	75.094
Kasstroom uit investeringsactiviteiten	-	-
Toename mutaties/stortingen fondsen	28.918	58.801
Saldo van de kasstromen	8.245	133.896
Stand liquide middelen per 31 december	348.560	340.315
Stand liquide middelen per 1 januari	340.315	206.419
Totaal	8.245	133.896