



**ecm**

*Europa tot Leven brengen*

**EUROPEAN  
CHRISTIAN  
MISSION  
NEDERLAND**

# Jaarverslag 2019



# JAARVERSLAG 2019

## Inhoudsopgave

Voorwoord.....	3
Wij zien een ander Europa .....	3
Onbehagen .....	3
Heilige opdracht .....	4
Nieuwe uitdrukkingen - 'Het Evangelie moet nieuw klinken' .....	4
Woorden en daden.....	5
Nieuwe wereld .....	5
Strategisch positioneren ECM International .....	5
De onderliggende gedeelde waarden .....	6
Bestuur, directie en kantoormedewerkers .....	7
Terugblik 2019 en vooruitzichten.....	7
Elke euro die ECM uitgaf in 2019 is als volgt besteed.....	8
Grondslagen voor de financiële verslaglegging m.b.t. activa.....	9
Grondslagen voor de financiële verslaglegging m.b.t. passiva .....	10
Balans .....	11
Staat van Baten en Lasten .....	12
Toelichting op de Balans.....	13
Toelichting op de Verlies- & Winstrekening.....	15
Toelichting op de Uitvoeringskosten.....	16
Kasstroomoverzicht.....	17
Akkoordverklaring JVS 2019.....	18



De poster voor de Inspiratiedag die in 2019 georganiseerd werd

# Voorwoord

## Wij zien een ander Europa

Het christelijke geloof groeit als nooit tevoren. Maar niet in Europa. Mensen hebben de kerk vaarwel gezegd, het christendom is voor velen een gepasseerd station en het christelijke geloof is in vele harten vervaagd tot een verhaal uit het verleden. Het Evangelie heeft weinigen nog iets te zeggen.

ECM gelooft dat Europa geen godvergeten continent is. God is genadig en laat het werk van zijn handen niet los. Het tijdperk van het institutionele christendom mag dan voorbij zijn, het Evangelie zal zijn kracht en relevantie nooit verliezen. Gods goede nieuws moet ook in het Europa van vandaag klinken – opnieuw en als nieuw.

## Onbehagen

De turbulente ontwikkelingen in Europa maken onze missie extra urgent. De Europese samenlevingen veranderen in sneltreinvaart door technologische ontwikkelingen, de schijnbaar onbegrensde toegang tot al dan niet betrouwbare informatie en de 24 uurseconomie. Ondertussen worden we geconfronteerd met complexe vraagstukken op economisch, politiek, sociaal, religieus en ecologisch gebied. Immigratie zet nog meer druk op de ketel. Er wordt gezocht naar een nieuw fundament, nieuwe hoop, maar het antwoord is dikwijls een vraagteken. Onderhuids broeien allerlei gevoelens van onbehagen. ECM gelooft dat het Evangelie een krachtig antwoord vormt op Europa's zoektocht. Het Evangelie biedt de hoop die Europa nodig heeft. Het Evangelie geeft ons samenleven richting en zin. Het Evangelie geeft antwoord op persoonlijke verlangens en maatschappelijke vraagstukken. Het Evangelie is de bron waaruit Gods rijk van geloof, hoop en liefde opbloeit.



## Heilige opdracht

In 1904 kreeg de 18-jarige Hans Raud tijdens een gebedsnacht in Estland een visioen dat Europa opnieuw met het Evangelie bereikt moest worden. Hij stichtte European Christian Mission. Door de Russische Revolutie en de Eerste Wereldoorlog moest Raud naar de Verenigde Staten uitwijken. Daar bouwde hij een netwerk op van mensen die zijn missie deelden. In 1920 werd het eerste ECM-kantoor geopend.

116 jaar later is onze missie onveranderd: we zien het als onze heilige opdracht om Europeanen bij Jezus te brengen. Inmiddels zijn er kantoren in 9 landen, van waaruit op dit moment ruim 200 zendingswerkers naar 28 verschillende landen zijn uitgezonden. ECM is present in de meest uiteenlopende contexten, van oorsprongsvolken in Noord-Zweden tot kuststeden in het zonnige zuiden, van straatarme regio's op de Balkan tot yuppenbuurten in het ontwikkelde Westen, van worstelende gemeenschappen in het voormalig Oostblok tot volkswijken in Nederland. Door onze unieke focus op ons eigen continent hebben we in ruim een eeuw het meest uitgebreide zendingsnetwerk in Europa opgebouwd.

## Nieuwe uitdrukkingen – ‘Het Evangelie moet nieuw klinken’

ECM gelooft dat er geen betere manier is om van het Evangelie te getuigen dan door liefdevolle gemeenschappen van mensen die Jezus in woord en daad navolgen, midden in de samenleving. ECM wil overal in Europa zulke gemeenten helpen stichten en opbouwen en zendt daarvoor zendingswerkers uit, die in samenwerking met lokale kerken en/of gemeentestichtingsteams bestaande gemeenschappen verder ontwikkelen of nieuwe gemeenschappen helpen ontstaan. Centraal staat altijd Jezus' oproep om leerlingen te maken. We willen mensen bij Jezus brengen, zodat Hij hun leven kan vernieuwen. Leerlingen maken nieuwe leerlingen, gemeenten planten nieuwe gemeenten.

Gemeentestichting is een open proces. ECM werkt over de grenzen van kerkdenominaties en tradities heen en pioniert voortdurend met nieuwe vormen en nieuwe ideeën. Het goede nieuws van Jezus Christus moet telkens nieuw verteld worden, inspeland op contextuele veranderingen. Zendingswerk is constant zoeken naar nieuwe uitdrukkingen van dezelfde, onveranderlijke boodschap.



## Woorden en daden

Gods liefde moet niet alleen verkondigd, maar ook geleefd worden. Sociale hulp is een integraal onderdeel van het zendingswerk van ECM. Door recht te doen en barmhartig te zijn wordt Gods liefde voor gebroken mensen weerspiegeld. ECM initieert en ondersteunt tientallen sociale projecten in Europa. In Albanië bijvoorbeeld, krijgen mensen die in extreme armoede leven of geraakt zijn door de aardbeving praktische, duurzame hulp. In het Roemeense Câmpina worden gratis maaltijden gekookt voor mensen die niet kunnen rondkomen. In het Oost-Duitse Schwerin wordt langdurig werklozen perspectief geboden en krijgen kinderen een alternatief voor een leven op straat. En zo zijn er overal initiatieven die de hoop en de liefde van het Evangelie tastbaar maken.

## Nieuwe wereld

ECM gelooft dat een ander Europa geen Utopia is. Waar christelijke gemeenschappen ontstaan, glinstert Gods nieuwe wereld. Een lichtstraal uit een toekomstige tijd. Deze geloofsovertuiging geeft een veerkracht die alle menselijke verstand te boven gaat.

## Strategisch positioneren ECM International

ECM Nederland is als zelfstandige Nederlandse stichting middels een convenant verbonden aan ECM International (GB). Daarmee zijn de door ons gemobiliseerde en gedetacheerde veldwerkers operationeel verbonden met de door collega-ECM-stichtingen uitgezonden veldwerkers, vanuit Groot-Brittannië, Ierland, Frankrijk, Spanje, USA, Australië, Nieuw Zeeland en Brazilië, of met bij ECM gedetacheerde werkers van partnerzendingsorganisaties.

Gemeentestichting en christelijke gemeenschapsvorming gaan vandaag de dag anders dan in de afgelopen decennia. De christelijke boodschap is geen oproep om de klok terug te zetten en gemeentestichting is meer dan het openen van nieuwe filialen. Met de bewegende context van seculier en postchristelijk Europa beweegt telkens ook onze rol met het oog op onze beide doelgroepen. Dat betreft aan de vraagkant de veranderende behoeften van lokale (of nationale) kerkelijke initiatieven en aan de aanbodkant de veranderende behoeften en verwachtingen van kandidaat-gedetacheerden. De nieuwe generatie zendingswerkers ervaart roeping op een andere manier en er zijn andere verwachtingen van de rol van een zendingsorganisatie. ECM ontwikkelt zich van een van oorsprong geografisch operationeel aangestuurde organisatie tot een pan-Europees netwerk, waarbij beschikbare kennis en ervaring eenvoudiger gemobiliseerd en beschikbaar gesteld kunnen worden aan de vraag in het werkveld. De begeleiding betreft in toenemende mate coaching en zorg voor de veerkracht en onderlinge zelfredzaamheid van de ECM-leden. De letters ECM mogen daarbij gaan staan voor wat we doen: **Equip, Connect & Multiply!**

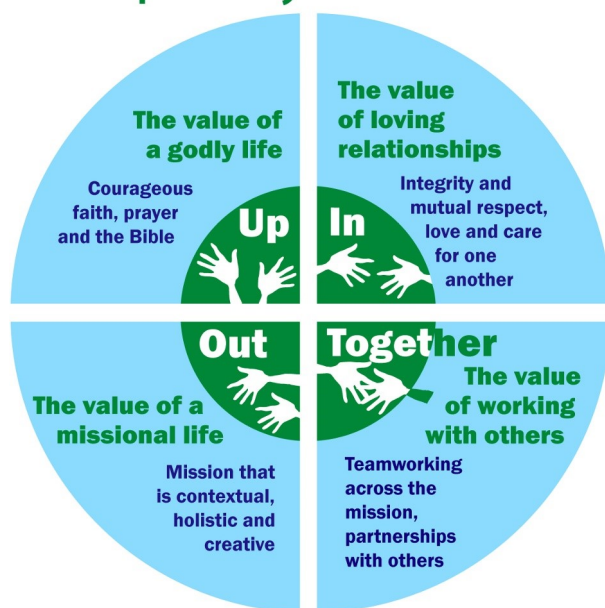


**ECM StepRace**  
jaarlijks sponsor evenement

## De onderliggende gedeelde waarden

ECM International heeft de centrale waarden die leidraad zijn voor de strategische koers en voor de ECM-teams in hun veldwerk schematisch in kaart gebracht:

### Inspired by the Gospel Shaped by our Values



Focused on church planting in Europe, evangelical, interdenominational and international



Een op God gericht leven van geloof, gebed en bijbel geeft ons visie en moed voor onze missie.



Actieve en creatieve participatie in Gods missie (Missio Dei) zijn onderdeel van ons missionaire leven.



Integriteit, wederzijds respect en zorgzame onderlinge relaties helpen ons in de samenwerking in onze gemeenschappelijke missie.



Samen werken en samen leren zijn de bouwstenen voor het teamwerk in onze missie en de partnerschappen met andere organisaties.

## Bestuur, directie en kantoormedewerkers

Arend ten Brinke heeft zijn positie in het bestuur tussentijds moeten neerleggen. Gesprekken met Kees van der Wilden hebben geleid tot zijn toetreden tot het bestuur per begin 2020. Kees van der Wilden verrijkt het bestuur met een grote hoeveelheid kennis en ervaring in het internationale zendingswerk.

Het bestuurswerk is onbezoldigd. Er is voor bestuurders ruimte om gemaakte kosten in verband met hun bestuurstaken te declareren.

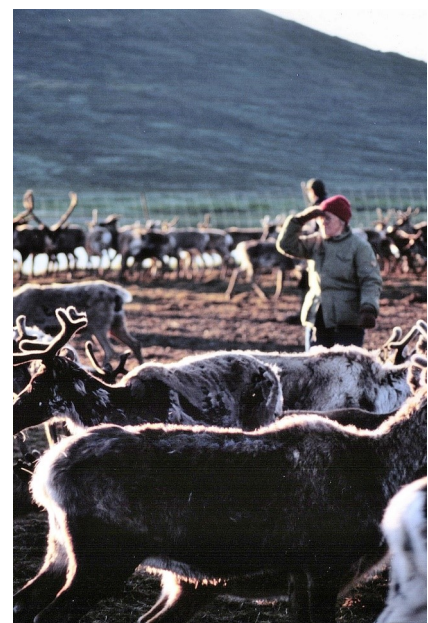
De inzet en bezoldiging (in deeltijd) van Hans Kuijpers als directeur vanuit zijn ondernemerschap (zzp geestelijk werker) is in 2019 ongewijzigd overeengekomen. Deze kosten zijn meegenomen in de post inhuur management, waarbij de bezoldiging bruto € 58.044 bedroeg. In de post inhuur management zijn daarnaast ook de vergoedingen aan twee free-lance medewerkers opgenomen. De post salarissen en werkvergoedingen omvat het kantoorteam van vijf medewerkers met gezamenlijk 2,4 fte. Er is een vacature voor een medewerker recruitment en HRM voor 0,8 fte.

## Terugblik 2019 en vooruitzichten

In 2019 hebben wij Bauke en Evie Deelsta als nieuwe zendingswerkers kunnen uitzenden naar Tirana, Albanië, vanuit de PKN-gemeente in Nijenga. Op dit moment begeleiden wij acht kandidaten in verschillende fasen van hun oriëntatie en voorbereiding op missionair zendingswerk. In 2019 eindigde de uitzending van Rik en Machteld Lubbers naar Albanië, die wij in samenwerking met de GZB hadden uitgezonden.

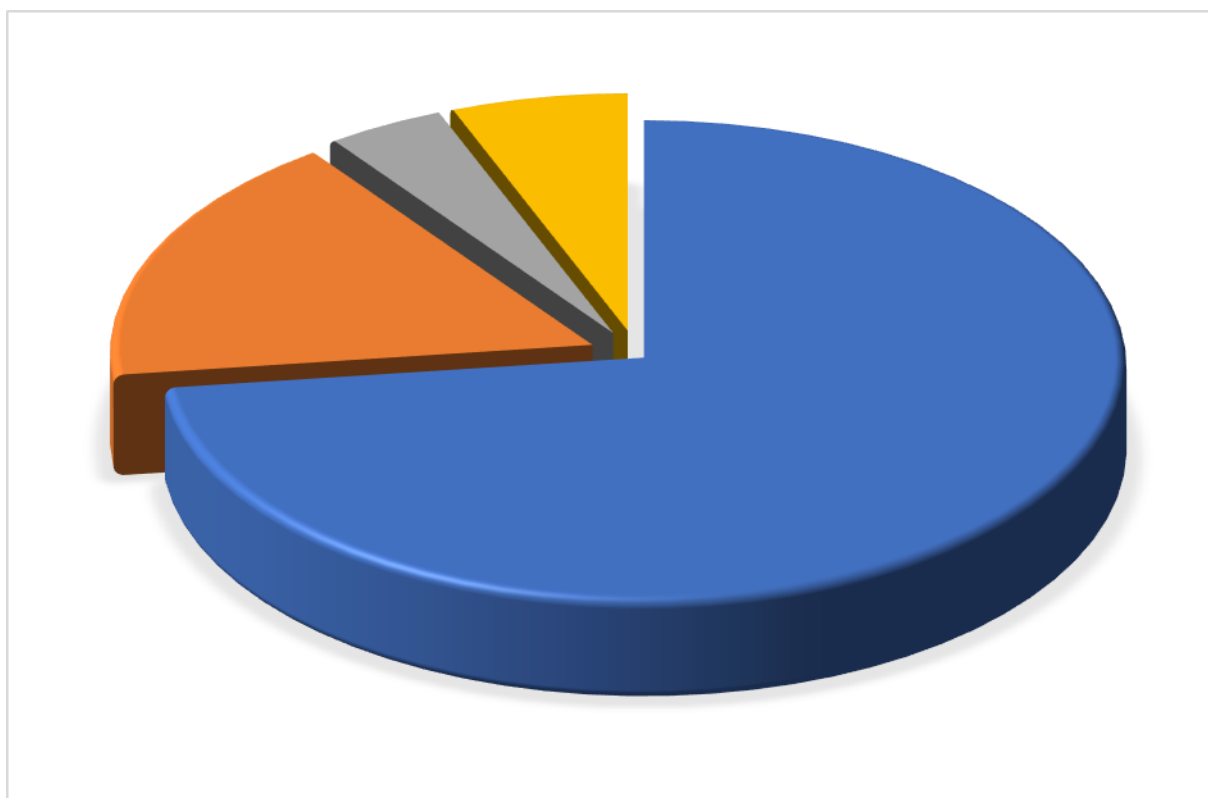
De financiële resultaten over 2019 laten een overschot zien van € 206.633, een aanzienlijke verbetering ten opzichte van 2018 (€ 22.109). Een legaat van € 90.000 heeft het resultaat zeer positief beïnvloed, maar ook de baten uit collecten en giften (€ 865.951) zijn met bijna 4 procent verbeterd ten opzichte van 2018. De lasten (767.355) zijn ruim 7 procent lager dan in 2018. De lastenverlichting werd mede veroorzaakt door de opengevallen positie en vacature medewerker HRM. Mede door de onverwachte inkomsten uit nalatenschap hebben wij een verbetering van onze continuïteitsreserve kunnen bewerkstelligen van € 29.460 naar € 82.549.

De financiële vooruitzichten voor 2020 zijn voorzichtig optimistisch. Wij hebben de bakens voor fondswerving al in 2018 verzet en zijn op zoek naar structurele steun voor ECM als mobiliserende en toerusting en member care biedende organisatie, naast onze afhankelijkheid van giften vanuit de achterbannen en sponsors van onze zendingswerkers voor al het werk in de velden.



Elke euro die ECM uitgaf in 2019 is als volgt besteed:

<b>73 cent</b>	Veldwerk en missionaire projecten
<b>18 cent</b>	Uitzenden en ondersteunen
<b>4 cent</b>	Werven en voorbereiden
<b>5 cent</b>	Fondswerving



\* Cijfers zijn gebaseerd op onze jaarcijfers van 2019



# Grondslagen voor de financiële verslaggeving m.b.t activa

## Algemeen

Het jaarverslag 2019 is opgesteld conform de richtlijn verslaggeving fondsenwervende instellingen zoals die is gepubliceerd door de Raad van de Jaarverslaggeving.

## Waardering

### Materiële vaste activa

De materiële vaste activa worden gewaardeerd tegen de historische verkrijgings- of vervaardigingsprijs onder aftrek van afschrijvingen op basis van economische levensduur.

### Plottende activa

#### Voorraden

De voorraden zijn gewaardeerd tegen kostprijs of lagere marktwaarde en hebben betrekking op kantoorbenodigdheden. Indien nodig wordt rekening gehouden met afwaarderingen wegens incurantheid.

#### Vorderingen

De vorderingen worden opgenomen tegen nominale waarde, onder aftrek van een voorziening voor oninbaarheid, voor zover daar aanleiding toe bestaat.

#### Liquide middelen

De liquide middelen worden opgenomen tegen nominale waarde en staat vrij ter beschikking van de organisatie.



# Grondslagen voor de financiële verslaggeving m.b.t passiva

## Reserves en fondsen

De reserves en fondsen zijn slechts aan te wenden in overeenstemming met de doelstelling, conform artikel 4.3 van de statuten. De presentatie van het eigen vermogen in de balans is te onderscheiden in:

### Reserves

De reserves bestaan uit een continuïteitsreserve, een herwaarderingsreserve en overige reserve, alle opgenomen tegen nominale waarde.

### Fondsen

Onder fondsen vallen de bestemmingsfondsen. Giften met een door de giftgevers aangegeven bestemming worden vastgelegd in speciale fondsen voor het werk van zendingswerkers en projecten. Deze fondsen staan echter vrij ter beschikking van de organisatie ter besteding.

## Schulden

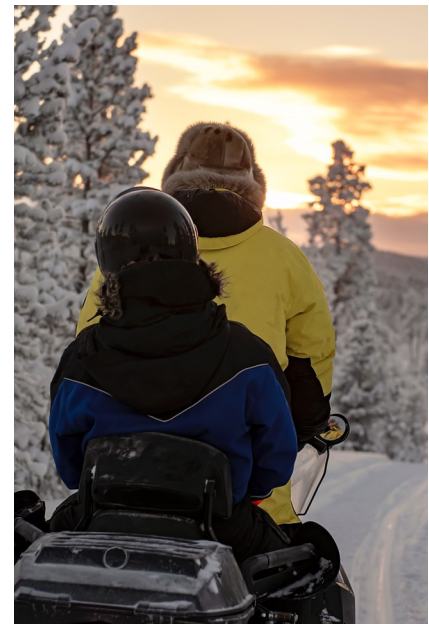
Schulden worden onderscheiden in schulden op korte termijn en vooruit ontvangen bedragen. Schulden op korte termijn zijn schulden waarvan de betalingsverplichting betrekking heeft op de periode binnen één jaar na balansdatum.

## Resultaatbepaling

Baten en lasten worden toegerekend aan de periode waarop zij betrekking hebben. De baten en lasten worden bepaald met inachtneming van de hiervoor reeds vermelde grondslagen van waardering.

De ontvangen nalatenschap wordt als volgt verdeeld, ten gunste van:

Algemene Reserve	€	26.618
Voorzieningen	€	5.000
Fondsen	€	22.382
Continuïteitsreserve	€	36.000
	----- +	
	€	90.000



Activa	December		Passiva	December	
	2019	2018		2019	2018
Bedrijfsmiddelen	42.500	42.500	Overige Reserve	0	26.618
Inventaris	-	-	Continuïteitsreserve	82.549	29.460
<b>Materiële vaste activa</b>	<b>42.500</b>	<b>42.500</b>	Herwaarderingsreserve	26.618	26.618
			<b>Totaal Reserve</b>	<b>109.167</b>	<b>29.460</b>
Kantoorbenodigdheden	3.361	4.495	Field Operations	330.577	243.702
<b>Vorraden</b>	<b>3.361</b>	<b>4.495</b>	Field Projects and Funds	110.332	75.281
			<b>Totaal Fondsen</b>	<b>440.909</b>	<b>318.983</b>
Overige vorderingen	21.681	9.811	<b>Totaal Reserves en fondsen</b>	<b>550.076</b>	<b>348.443</b>
<b>Vorderingen</b>	<b>21.681</b>	<b>9.811</b>	<b>Vorzieningen</b>	<b>69.570</b>	48.185
			Overige schulden	18.702	14.556
<b>Liquide middelen</b>	<b>570.806</b>	<b>354.378</b>	<b>Schulden op korte termijn</b>	<b>18.702</b>	<b>14.556</b>
<b>Totaal</b>	<b>638.348</b>	<b>411.184</b>	<b>Totaal</b>	<b>638.348</b>	<b>411.184</b>

Baten		Uitkomst 2019	Begroting 2019	Uitkomst 2018	Begroting 2020
	Collecten en giften		865.951	773.400	832.929
Nalatenschappen		90.000	0	1.000	0
<b>Baten uit eigen fondswerving</b>		<b>955.951</b>	<b>773.400</b>	<b>833.929</b>	<b>814.350</b>
Overige baten		18.037	17.600	15.288	16.500
<b>Totaal baten</b>		<b>973.988</b>	<b>791.000</b>	<b>849.217</b>	<b>830.850</b>

Kosten		Uitkomst 2019	Begroting 2019	Uitkomst 2018	Begroting 2020
	Werkapparaat		211.438	222.800	216.423
Zendingswerkers		524.265	576.200	569.662	536.850
Projecten		31.652	31.000	41.024	47.800
<b>TOTAAL KOSTEN</b>		<b>767.355</b>	<b>830.000</b>	<b>827.108</b>	<b>808.250</b>

Resultaat		2019	2019	2018	2020
	<b>Overschot</b>		<b>206.633</b>	<b>-39.000</b>	<b>22.109</b>
Het overschot wordt toegevoegd/onttrokken aan:					
Reserve		79.707	-5.000	-16.794	900
Voorzieningen		5.000	0	0	0
Fondsen		121.926	-34.000	38.903	21.700
<b>Totaal</b>		<b>206.633</b>	<b>-39.000</b>	<b>22.109</b>	<b>22.600</b>
<b>Hiervan kosten voor eigen fondswerving</b>		<b>49.541</b>	59.291	<b>49.458</b>	52.997
<b>(In % van baten uit eigen fondswerving)</b>		<b>5,18%</b>	7,67%	<b>5,93%</b>	6,51%

## Activa

<b>Materiële vaste activa</b>		Boekwaarde 31 december 2019	Boekwaarde 31 december 2018
<b>Onroerend Goed</b>			
1978 - Gebouw in Portugal		15.882	15.882
Herwaardering in 2000		26.618	26.618
	<b>Gebouw in Portugal</b>	<b>42.500</b>	<b>42.500</b>
<b>Totaal onroerend goed</b>		<b>42.500</b>	<b>42.500</b>
<b>Totaal Materiële vaste activa</b>		<b>42.500</b>	<b>42.500</b>
Kantoorbenodigdheden		3.361	4.495
<b>Totaal voorraden</b>		<b>3.361</b>	<b>4.495</b>
Waarborgsommen		3.000	3.000
Perspectief arbo Abonnement		92	89
Intransit		0	605
<b>Vooruitbetaalde bedragen - Vorderingen</b>		<b>3.092</b>	<b>3.694</b>
Rente		28	72
Rekening Courant ECM-International afrekening		6.917	951
Stichting 65PLUS fonds		11.614	5.094
<b>Nog te ontvangen bedragen</b>		<b>18.560</b>	<b>6.117</b>
<b>Totaal vorderingen</b>		<b>21.681</b>	<b>9.811</b>
ING		162.236	78.438
ING Spaarrekening	IBAN nummer NL 02 INGB 000 0254 997	99.748	78.735
ABN-Amrobank	NL 67 ABNA 047 4679 039	14.136	2.598
ABN-Amrobank spaarrekening	NL 81 ABNA 041 2692 295	99.456	99.429
ASN spaarrekening 0,05%	NL 66 ASNB 881 0981 588	95.230	95.179
Triodos bank spaarrekening 0,0%	NL 43 TRIO 201 8076 698	100.000	0
<b>Liquide middelen</b>		<b>570.806</b>	<b>354.378</b>

**Passiva**

	Boekwaarde 31 december 2019	Boekwaarde 31 december 2018
<b>Reserves</b>		
<i>Overige Reserve</i>		
Saldo per 1 januari	-26.618	-26.618
Resultaat	79.707	-16.794
Onttrekking	-53.089	16.794
<b>Overige reserve per 31 december</b>	<b>0</b>	<b>-26.618</b>
<i>Continuïteitsreserve</i>		
Saldo per 1 januari	29.460	<b>46.254</b>
Dotaties	53.089	0
Onttrekking	0	-16.794
<b>Saldo per 31 december</b>	<b>82.549</b>	<b>29.460</b>
<i>Herwaarderingsreserve</i>		
Saldo per 1 januari	26.618	26.618
Dotaties	0	0
Onttrekking	0	0
<b>Saldo per 31 december</b>	<b>26.618</b>	<b>26.618</b>
<b>Totaal Reserves</b>	<b>109.167</b>	<b>29.460</b>
<b>Fondsen</b>		
<i>Field Operations</i>		
<i>Saldo per 1 januari</i>	<i>243.702</i>	<i>208.964</i>
Ontvangsten	611.139	604.400
Bestemming	-524.265	-569.662
<b>Resultaat</b>	<b>86.874</b>	<b>34.738</b>
<i>Saldo per 31 december</i>	<i>330.577</i>	<i>243.702</i>
<i>Field Projects and Funds</i>		
<i>Saldo per 1 januari</i>	<i>75.281</i>	<i>71.116</i>
Dotaties	22.382	0
Ontvangsten	44.321	45.189
Bestemming	-31.652	-41.024
<b>Resultaat</b>	<b>35.051</b>	<b>4.165</b>
<i>Saldo per 31 december</i>	<i>110.332</i>	<i>75.281</i>
<b>Totaal Resultaat Fondsen</b>	<b>121.926</b>	<b>38.903</b>
<b>Totaal fondsen</b>	<b>440.909</b>	<b>318.983</b>
<b>Voorzieningen</b>		
Saldo per 1 januari	48.185	56.561
Dotaties	29.822	25.903
Onttrekking	-8.437	-34.279
<b>Voorzieningen per 31 december</b>	<b>69.570</b>	<b>48.185</b>
Nog te betalen nota's	8.171	2.985
Declaraties	0	269
Overig	6.423	6.172
Vakantiegeld	2.535	2.810
Loonheffing	1.572	2.319
<b>Schulden op korte termijn</b>	<b>18.702</b>	<b>14.556</b>
<b>Totaal schulden op korte termijn</b>	<b>18.702</b>	<b>14.556</b>

Wij streven naar een continuïteitsreserve ter hoogte van de operationele werkkosten van minimaal een halfjaar. In boekjaar 2019 zou dat een gewenste reserve van €105.719 betekenen

Bestemmingsfondsen op basis van specifiek door donateurs aangegeven bestemming, binnen de doelstellingen van ECM.

Onderhoud pand Portugal € 14.835;  
Trainingsfonds € 50.239;  
Verloffonds € 4.495

Niet uit de balans blijvende verplichtingen: leasecontract kopieerapparaat ad € 3.800 per jaar; looptijd tot 01-2023 en huurcontract gebouw ad € 16.400, jaarlijks opzegbaar.  
Transitievergoeding 02/2021-08/2026 € 3.300 per jaar.

		werkelijk <b>2019</b>	budget <b>2019</b>	werkelijk <b>2018</b>	budget <b>2020</b>	
<b>Baten uit Collecten en giften</b>	Fieldoperations	611.139	545.000	604.400	570.950	
	Field Projects and Funds	44.321	28.200	45.189	35.400	
	Werkapparaatvergoeding	66.524	62.200	64.909	64.500	
	Giften Algemeen Fonds (bankoverschrijvingen)	37.222	25.000	23.113	30.000	
	Giften Algemeen Fonds (incasso's)	22.182	23.000	22.535	23.000	
	Giften Algemeen Fonds (online)	-	-	10	-	
	Giften nav fondswerfbrieven	13.294	10.000	6.596	13.000	
	Giften nav fondswerfcampagnes	2.812	4.500	1.028	3.000	
	Giften nav voorlichting	5.558	7.000	12.329	7.000	
	Giften vanuit Steunfondsen	14.935	23.000	7.255	29.000	
	Giften uit Nalatenschappen	90.000	-	1.000	-	
	Giften tbv staf	47.965	45.500	45.565	38.500	
	<b>Baten uit eigen fondswerving</b>		<b>955.951</b>	<b>773.400</b>	<b>833.929</b>	<b>814.350</b>
<b>Overige Baten</b>	65+ fonds	1.998	1.800	1.801	2.000	
	Kopieerwerk tbv zendingswerkers en derden	2.625	2.700	3.013	2.700	
	Overige diensten	3.331	3.000	152	1.000	
	<b>Baten uit overige diensten</b>		<b>7.953</b>	<b>7.500</b>	<b>4.966</b>	<b>5.700</b>
	Bijdrage salariskosten Houweling	10.035	10.100	10.216	10.800	
	Overige bijdragen ECMI	-	-	-	-	
	<b>Bijdragen ECM International</b>		<b>10.035</b>	<b>10.100</b>	<b>10.216</b>	<b>10.800</b>
	Renteopbrengsten	49	-	106	-	
	overige baten	-	-	-	-	
	Onvoorzien	-	-	-	-	
	<b>Diversen</b>		<b>49</b>	<b>-</b>	<b>106</b>	<b>-</b>
<b>Overige BATEN</b>		<b>18.037</b>	<b>17.600</b>	<b>15.288</b>	<b>16.500</b>	
<b>TOTAAL BATEN</b>		<b>973.988</b>	<b>791.000</b>	<b>849.217</b>	<b>830.850</b>	

### werkapparaat

	werkelijk 2019	budget 2019	werkelijk 2018	budget 2020
Salarissen en werkvergoedingen	73.899	88.900	100.163	83.950
Inhuur Management	66.504	65.000	57.959	73.700
Vrijwilligersvergoedingen	760	760	760	760
Training en opleidingen	1.500	1.500	1.500	1.500
Overige personeelskosten	11.632	9.790	4.312	4.000
<b>Personeelskosten Totaal</b>	<b>154.295</b>	<b>165.950</b>	<b>164.694</b>	<b>163.910</b>
Huur- en Servicekosten	16.260	16.350	16.096	16.500
Overige kosten accommodatie	100	100	144	100
<b>Huisvestingskosten Totaal</b>	<b>16.360</b>	<b>16.450</b>	<b>16.240</b>	<b>16.600</b>
Automatisering	2.573	4.000	2.916	4.000
Kosten Financiële Administratie	664	650	635	680
Telefoon	398	300	289	360
Abonnementen en lidmaatschappen	1.809	1.750	1.788	1.900
Huishouding	269	500	330	500
Drukwerk & kantoomaterialen	25	500	384	500
Kantoorinventaris	1.929	-	-	-
Kopieerkosten	3.912	4.000	3.826	4.000
Portokosten	262	400	314	400
Betalingsverkeer	2.678	2.600	2.607	2.700
Bestuurskosten	755	700	684	500
Overige kosten kantoor algemeen	860	1.000	939	750
<b>Algemene kantoorkosten Totaal</b>	<b>16.135</b>	<b>16.400</b>	<b>14.712</b>	<b>16.290</b>
Europa Info	4.608	4.000	7.098	4.500
Website	1.000	2.000	1.009	1.000
Gebedskalender & Overige publicaties	527	600	591	600
Promotiemateriaal	-	1.000	-	500
Evenementen	1.159	1.500	-	-
Reiskosten	111	500	503	200
Overige kosten Publiciteit en voorlichting	59	-	-	-
<b>Voorlichting &amp; Publiciteit Totaal</b>	<b>7.464</b>	<b>9.600</b>	<b>9.201</b>	<b>6.800</b>
Fondswerfbrieven	4.594	3.800	2.313	4.400
Campagnes	303	500	394	500
Reiskosten	37	100	114	100
Overige kosten Fondswerving	-	-	-	-
<b>Fondswervingskosten Totaal</b>	<b>4.934</b>	<b>4.400</b>	<b>2.820</b>	<b>5.000</b>
Kandidatenwerving	444	250	225	250
Reiskosten	963	750	587	750
<b>Werven en voorbereiden Totaal</b>	<b>1.408</b>	<b>1.000</b>	<b>812</b>	<b>1.000</b>
Member care	7.448	5.000	4.568	10.000
Reiskosten	114	500	200	500
Overige kosten ondersteuning zw's	-	-	-	-
<b>Uitzenden en ondersteunen Totaal</b>	<b>7.562</b>	<b>5.500</b>	<b>4.768</b>	<b>10.500</b>
Internationale afdrachten	3.130	3.000	2.770	3.000
Reiskosten	150	500	405	500
Overige steun	-	-	-0	-
<b>Kosten ECM-International Totaal</b>	<b>3.280</b>	<b>3.500</b>	<b>3.174</b>	<b>3.500</b>
Uitkering aan steunfondsen en derden	-	-	-	-
Onvoorzien	-	-	-	-
<b>Diversen Totaal</b>	<b>-</b>	<b>-</b>	<b>-</b>	<b>-</b>
<b>LASTEN TOTAAL</b>	<b>211.438</b>	<b>222.800</b>	<b>216.423</b>	<b>223.600</b>



## Kasstroomoverzicht

	2019	2018
Exploitatieresultaat	79.707	16.794-
Afschrijvingen		
Voorzieningen	21.385	8.376-
<b>Cash flow</b>	<b>101.092</b>	<b>25.171-</b>
- afname voorraad	1.134	2.459-
- toename vorderingen	11.870-	3.070
- toename kortlopende schulden	4.146	2.869
<b>Mutaties werkkapitaal</b>	<b>6.590-</b>	<b>3.480</b>
<b>Kasstroom uit bedrijfsoperaties</b>	<b>94.502</b>	<b>21.690-</b>
Kasstroom uit investeringsactiviteiten	-	-
Toename mutaties/stortingen fondsen	121.926	38.903
<b>Saldo van de kasstromen</b>	<b>216.428</b>	<b>17.213</b>
Stand liquide middelen per 31 december	570.806	354.378
Stand liquide middelen per 1 januari	354.378	337.165
<b>Totaal</b>	<b>216.428</b>	<b>17.213</b>

## Akkoordverklaring

Als kascontrolecommissie hebben wij een globale controle uitgevoerd en zijn wij van mening dat de *jaarrekening 2019* van *Stichting ECM-Nederland* een betrouwbaar beeld geeft van het werkelijk in de stichting aanwezige kapitaal en de baten en kosten.

De administratie geeft een overzichtelijke indruk, waarbij het grootboek op een adequate wijze aansluit op de jaarrekening. Er zijn geen onregelmatigheden aan het licht gekomen.

Wij vertrouwen erop het bestuur voldoende te hebben geïnformeerd.

Met vriendelijke groet

Deventer, 24 juni 2020



M. Koster



A.J. Strobos